



# MINDENNAPI KISEMLÉKEINK MEGŐRZÉSÉÉRT

ÚTMUTATÓ AZ EGYEDI TÁJÉRTÉK KATASZTEREZÉSÉHEZ



téma

## ISMERJÜK, SZERESSÜK, ŐRIZZÜK MEG!



Mindannyiunk érdeke, hogy összegyűjtsük és megőrizzük múltunk tájban megbúvó emlékeit, amelyek a társadalom, a gazdaság és a környezet fejlődésének lenyomatai. Mindezek hozzájárulnak Magyarország egyedi arculatához és a vidék versenyképességének fokozásához. Az EGT Norvég Finanszírozási Mechanizmus támogatásával zajló TÉKA (TájÉrtékKATaszter) program keretében zajlik hazánk táji értékeinek feltérképezése, megismertetése, értékőrző használatuk népszerűsítése.

A táji értékek számbavételének előnyei:

- eddig rejtett értékek is bekerülnek a turizmus kínálatába, erősítve a települések vonzerejét;
- az értékek mentén turisztikai csomagok alakíthatók ki, ami növelheti a látogatók tartózkodási idejét;
- az önkormányzatok megalapozottabb, értékeiket, erősségeiket jobban figyelembe vevő területfejlesztési döntéseket hozhatnak;
- a táji értékek megismerése és megőrzése hozzájárulhat a helyi identitás és a közösségi kohézió erősödéséhez.

## ÖNRE IS SZÁMÍTUNK!

A táji értékeket csak a helyi lakosság értékőrző munkája, hagyományápolása mentheti meg a pusztulástól. Fontos, hogy ki-ki lehetőségei szerint részt tudjon vállalni ebben, hogy

- büszkéek lehessünk értékeinkre, hagyományainkra;
- legyen mit megmutatni az unokáinknak;
- erősödjön a helyi identitás, a kultúra;
- növekedjen a helyi turizmus és gazdagság.

A TÉKA-adatbázis elérhetősége:

[WWW.TAJERTEKTAR.HU](http://WWW.TAJERTEKTAR.HU)



## BEVEZETÉS

A TÉKA-program (TÉKA = TájÉrtékKAtaszter) 2009-ben indult hazánk táji értékeinek felmérésére. A Vidékfejlesztési Minisztérium (VM) Környezet- és Természetvédelmi Helyettes Államtitkársága (korábbi nevén Környezetvédelmi és Vízügyi Minisztérium [KvVM] Természetvédelmi Szakállamtitkárság), a Budapesti Corvinus Egyetem Tájépítészeti Kara, a Kulturális Örökségvédelmi Hivatal, a Magyar Nemzeti Múzeum Nemzeti Örökségvédelmi Központja (korábbi nevén Kulturális Örökségvédelmi Szakszolgálat), valamint a Földmérési és Távérzékelési Intézet alkotta konzorcium elnyerte az EGT és a Norvég Finanszírozási Mechanizmus támogatását. A felmérés pályázat keretében finanszírozott megalapozó szakasza 2011 áprilisában zárult le.

A program fő szakmai célja egy *integrált táji adatbázis* létrehozása, illetve egy olyan informatikai rendszer kialakítása, amely képes a partnerek által kezelt, a program célkitűzéseire illeszkedő adatkör (egyedi tájértékek, műemlékek, régészeti lelőhelyek, védett természeti területek, Natura 2000 területek stb.) együttes nyilvántartására és kezelésére. A létrejövő információs rendszer *szakmai egysége* különösen a tájtervezők és kutatók számára lehet fontos adat- és információforrás. A *nagyközönségi egység* a széles nyilvánosság számára felhasználóbarát módon biztosítja a nyilvános adatok, információk elérhetőségét. A TÉKA-program hozzájárul az Európai Táj Egyezmény hazai bevezetésének megalapozásához és a táj-karakter-értékelés módszertanának kidolgozásához.

A TÉKA-program keretében a természet- és tájvédelemért felelős szaktárcának, mint részt vevő partnernek az egyik kiemelt feladata – összhangban a természet védelméről szóló 1996. évi LIII. törvényben (a továbbiakban: Tvt.) meghatározott feladatokkal – az *egyedi tájértékek felmérése* volt. A program során 612 korábban készült egyeditájérték-kataszter felülvizsgálatára és 210 új egyeditájérték-kataszter elkészítésére került sor.

A felméréshez kapcsolódóan megtörtént a felmért egyedi tájértékek *egységes, elektronikus alapú adatbázisba rendezése*. Az egyedi tájértékekkel kapcsolatos adatok tárolására és kezelésére a Természetvédelmi Információs Rendszer (a továbbiakban: TIR) egyedi tájérték nyilvántartása szolgál, amely a TÉKA-program eredményeként lett feltöltve.



Egyedi tájérték felmérése (Diósd)



Egyedi tájérték felmérése (Szentendre)



Egyedi tájérték felmérése (Vác)





Idős nyárfa (Ósükösd)



Oremus pincesor (Tolcsva)



Savanyúvíz-forrás (Balatonfüred)

A TÉKA-program elősegíti az *Európai Táj Egyezményből adódó feladataink végrehajtását*: a létrehozott integrált táji adatbázis fontos lépést jelent a tervezett természet- és tájvédelmi szempontú tájosztályozási rendszer szakmai megalapozásában, a hazai tájak új szempontú számbavételében.

A TÉKA-program egyik legfontosabb szakmai eredménye, hogy hozzájárult az *egyeditájérték-kataszterezés módszertanának fejlesztéséhez, egységesítéséhez, valamint a nyilvántartás korszerűsítéséhez, új alapokra helyezéséhez*.

Jelen kiadványban a TÉKA-program során szerzett szakmai tapasztalatokat mutatjuk be. Ezek fontos *útmutatásul szolgálnak a jövőben készülő egyeditájérték-kataszterek elkészítéséhez és a felméréseknek a TIR-be történő integrálásához*.

A kiadványt ajánljuk minden szakembernek, aki egyeditájérték-katasztert készít, akár valamely település rendezési tervének összeállításánál, akár egyetemi gyakorlat keretében, és ajánljuk azoknak is, akik az egyedi tájértékek felmérésének hazai helyzetével vagy hazánk egyedi tájértékeivel szeretnének megismerkedni.

Az útmutató összeállítása során *kiindulási alapul a Tvt. és a „Természetvédelem. Egyedi tájértékek kataszterezése” című Magyar Szabvány (MSZ 20381:2009) szolgált*<sup>1</sup>. Nem tekintettük célunknak a hatályos szabályozás vizsgálatát és kritikáját, bár javaslataink bizonyos témák esetében felvetik a jelenlegi rendszer felülvizsgálatának a szükségességét is. A kiadványban foglaltak kizárólag szakmai ajánlások, így az útmutató – összhangban a 60/1992. (XI. 17) AB határozattal – alkalmazása nem kötelező.



Kaptárkő felmérése (Érd)

<sup>1</sup> A nemzeti szabványok alkalmazása önkéntes. Azonban céljuk szerint a szabványok közmegegyezéssel elfogadott olyan dokumentumok, amelyek általános és ismételten alkalmazható szabályokat, útmutatókat tartalmaznak, s ezek alkalmazásával a rendező hatás az adott feltételek között a legkedvezőbb. Ennek megfelelően a szabványokat az egyes szakterületek pályázati rendszerükben érvényesíthetik, alkalmazásukat feltételként írhatják elő.

# 1. AZ EGYEDI TÁJÉRTÉKEK FOGALMA, OSZTÁLYOZÁSA

## 1.1. FOGALOMMEGHATÁROZÁS

Az egyedi tájértékek fogalmát a Tvt. határozza meg: a 6. § (3) bekezdése szerint „*egyedi tájértéknek minősül az adott tájra jellemző természeti érték, képződmény és az emberi tevékenységgel létrehozott tájalkotó elem, amelynek természeti, történelmi, kultúrtörténeti, tudományos vagy esztétikai szempontból a társadalom számára jelentősége van*”. Ezt a meghatározást veszi át az MSZ 20381: 2009 szabvány is.

A definíció egyik lényeges eleme, hogy *mind a természeti jellegű, mind az emberi tevékenységgel létrehozott (művi vagy épített) tájalkotó elemek is* egyedi tájértéknek minősíthetők<sup>2</sup>. Érdemes megjegyezni, hogy az 1992-es műszaki irányelvben szereplő meghatározás még a tájépitészeti szakma eredeti elképzelését tükrözte, ami szerint a természeti tájalkotó elemek közül kizárólag az emberi tevékenység által hasznosítottak tartoznak bele az egyedi tájértékek körébe. A fogalom azonban a Tvt. hatályba lépésével módosult, és azt az MSZ 20381: 1999 szabvány elkészítése során – a táj-földrajzi szakterület közreműködésének eredményeként – kiterjesztették az egyéb természeti tájalkotó elemekre is. A különböző megközelítéseknek az oka a két tájas szakterület eltérő tájdefiníciója. Az egyes kutatóműhelyek értelmezésbeli különbözőségeiből adódó ellentmondást a szabvány sajnos még ma is magában hordozza. Ennek egyik érzékelhető jele, hogy a kultúrtörténeti egyedi tájértékek tipizálása jóval részletesebb, mint a természeti egyedi tájértékeké. Egyik gyakorlati következménye pedig az, hogy vannak olyan tájépitész műhelyek, amelyek kizárólag kultúrtörténeti egyedi tájértékeket felvételeznek, így ezek a kataszterek – a hatályos szabványt kiindulási alpnak tekintve – „féloldalások”, és a Tvt.-ben foglaltakat sem elégítik ki.

Az egyedi tájérték fogalmának meghatározása rögzíti az értékminősítés szempontjait is: a tájelemek minősítése *természeti, történelmi, kultúrtörténeti, tudományos és esztétikai jelentőség alapján* történhet.

<sup>2</sup> Igaz ez annak ellenére, hogy a jogszabályban a „természeti érték, képződmény”, illetve „az emberi tevékenységgel létrehozott tájalkotó elem” kifejezések szerepelnek, s van olyan értelmezés is, hogy a tájalkotó elem kifejezés kizárólag az emberi tevékenységhez kapcsolódhat.

## Az egyeditájérték-kataszterezés rövid története a jogi szabályozás tükrében

Az egyedi tájérték fogalma az 1980-as évek elején jelent meg a szakirodalomban: az akkori Országos Környezet- és Természetvédelmi Hivatal megbízásából Csemez Attila és Mőcsényi Mihály 1983-ban készítette el a hazai tájvédelmi munka megalapozását célzó tanulmányát (Csemez A. – Mőcsényi M. 1983). Az új szakmai fogalom tájvédelmi gyakorlatba történő átültetése érdekében 1992-ben elkészült a *MI 13-25 Műszaki irányelv*.

1996-ban az egyedi tájérték fogalma és hozzá kapcsolódóan több védelmi intézkedés bekerült a *Tvt.-be*. Ennek is köszönhető, hogy a fogalommal kapcsolatban intenzív szakmai párbeszéd alakult ki. A kataszterezés elősegítése érdekében az akkori Természetvédelmi Hivatal kezdeményezésére több szakmai háttéranyag készült (lásd „*Felhasznált és ajánlott irodalom*”). Ezek felhasználásával 1999-ben jelent meg az MSZ 20381: 1999 szabvány. A szabvány kisebb módosítására került sor 2008-ban, amelynek eredményeként 2009-ben megjelent a jelenleg is hatályos MSZ 20381: 2009 szabvány.

Maga a fogalom és a kataszterezés több módszertani eleme még ma is szakmai viták tárgya, s ez remélhetően termékenyen hat az egyedi tájértékek tényleges megőrzésére.



Nepomuki Szent János-szobor (Vác)

### Mi fontos a társadalomnak? – a több szintű értelmezésből adódó ellentmondások

Mivel a szabványban több értékminősítési szempont szerepel, előfordulhat, hogy ellentmondás mutatkozik a társadalmi jelentőség tekintetében. Egy természeti egyedi tájérték sokszor a helyi társadalom számára egyáltalán nem minősül értékek, sőt – éppen ellenkezőleg – negatív értékítélettel párosul. Erre Szabó József (2003) a tömegmozgások folyamatokat hozta fel példának. A csuszamlásos lejtők egy-egy jellemző előfordulása (mint például a Hernád mentén, Pere és Sóstófalva környékén) tudományos jelentősége alapján országos szintű tájértéket képviselhet. Ugyanakkor ezek a „hepehupás” felszínek szántóföldi művelésre általában alkalmatlanok, és az is előfordul, hogy a közelmúltban bekövetkezett mozgások valamilyen korábbi tájhasználatot lehetetlenítettek el, ezért a helyi közösség számára negatív jelenséget képviselnek. Ebben az esetben valószínűsíthető, hogy az önkormányzat ellenvetést fog megfogalmazni az egyedi tájértékként való felvétellel kapcsolatban, sőt vitatni fogja a megőrzés szükségességét is. Ilyen esetekben a megőrzésre vonatkozó országos szintű társadalmi érdeknek felül kell írnia a helyi szinten meglévő ellenérdeket. Persze megint más megvilágításba kerül az értékminősítés, ha a folytatódó mozgások az épített környezetet is veszélyeztetik.



Csuszamlás (Kéked)

Az értékminősítés kapcsán érdemes szólni a név, illetve a fogalom meghatározásában lévő látszólagos kettősségről is. Ugyanis egyedi tájértékek minősíthetők egyrészt az *egyedi* (azaz szélsőségesen ritka), másrészt az *adott tájra jellemző* (típusos) tájlemek is. Vagyis az egyedi kifejezés a *tájban való egyedi megjelenésre* utal, és nem az egyediségre, mint értékadó kritériumra.

A definíció következő lényeges eleme, hogy a szabvány szerint egyedi tájértékként azokat a tájlemeket kell felvételezni, amelyek a *társadalom számára fontosak*. Ez a kultúrtörténeti egyedi tájértékek esetében jellemzően azt feltételezi, hogy ezeket a tájlemeket a közösség hozta létre vagy használja, s ezzel összefüggésben érzelmi kötődés alakult ki a tájlem iránt. Kérdésként felmerül, hogy ebben a vonatkozásban hogyan kell értelmezni a *társadalom* kifejezést. Habár van olyan szakmai vélemény, hogy az egyedi tájértékek esetében a helyi közösség számára való jelentőség a mérvadó, erre vonatkozóan jelenleg nincs semmilyen iránymutatás a törvényben és a szabványban. A definícióban nevesített értékminősítési szempontok közül a tudományos jelentőség jellemzően nem helyi szinten értelmezhető. A fentiek alapján az egyedi tájérték jelentőségét egyaránt értelmezni szükséges a helyi közösség vonatkozásában, valamint térségi, országos, sőt nemzetközi szinten is.

A szabvány szerint a tájértékek néhány csoportját *nem kell egyedi tájértékként kataszterezni*. Ezek a következők:

- a természet védelméről szóló 1996. évi LIII. törvény erejétől fogva („ex lege”) védett természeti területek és értékek: *barlangok, víznyelők, lápok, szikes tavak, kunhalmok, földvárak, 5 liter/perc értéket meghaladó vízhozamú források* (Tvt. 23. § (2) és (3) bekezdés);
- a biológiai egyedi tájértékek közül azok az *éldőhelyek* (M4. jelzetű melléklet 2.2.2. pont), amelyek országos jelentőségű védett természeti területen vagy Natura 2000 területen helyezkednek el.

Ez a rendelkezés ugyanakkor nem jelenti azt, hogy az „ex lege” védett természeti területeket teljesen ki kellene hagyni a felmérésből. Ezekben a területeken ugyanis lehetnek az „ex lege” minősítését megalapozó tájértékeken kívül olyan egyéb értékes tájlemek is, amelyeket javasolt egyedi tájértékként felvételezni. Ilyen lehet például egy régi határkő vagy kőkereszt egy kunhalom tetején. Ez a rendelkezés nem jelenti „ex lege”

## Szükséges-e a tájértékek többszörös nyilvántartása és védelme?

Az 1980-as években az egyedijárték-fogalom bevezetésének egyik kiemelt célja az volt, hogy védelmet lehessen biztosítani azoknak a *kiemelt oltalomban nem részesülő táji értékeknek*, amelyek megőrzését a hagyományos természetvédelmi és műemlékvédelmi oltalom nem tudta hatékonyan biztosítani. Ennek a célnak megfelelően a MI 13-25 Műszaki irányelv és az MSZ 20381: 1999 szabvány szerint a védett természeti értékeket nem kellett egyedijártékként felvételezni, és a természetvédelmi oltalom alatt álló területeken sem kellett egyedijárték-kataszterezést végezni. A MI 13-25 Műszaki irányelv a műemlékeket is kizárta a felméréndő tájelemek köréből. A felmérések során szerzett tapasztalatok azt mutatták, hogy *nem indokolt a védett természeti területek kizárása*, hiszen a nemzeti parkok, tájvédelmi körzetek és természetvédelmi területek jelentős részén a *kultúrtörténeti emlékekről nem állnak rendelkezésre adatbázisok*, és így ezek megőrzését *sem feltétlenül biztosítja a területi jellegű természetvédelmi oltalom*.

A 2009. évi módosítás során a védett természeti területek és értékek kizárására vonatkozó előírás – amely egyébként is szűkítette a Tvt. fogalom meghatározását – kikerült a szabványból, vagyis jelenleg már a védett természeti területeken is fel kell mérni az egyedijártékeket. A jelenleg hatályos szabvány is fenntartotta viszont azt a kitétel, hogy az „ex lege” védett természeti területeket és értékeket nem kell kataszterezni. Ezt az indokolja, hogy a fenti tájértékekről a természetvédelem jó adatbázisokkal rendelkezik, az ismételt felmérés nem indokolt. Szintén nem tartjuk indokoltnak az élőhelyek felvételezését az országos jelentőségű védett természeti területeken és a Natura 2000 területeken, hiszen itt alapvetően természetközeli állapotú élőhelyek fordulnak elő, amelyekről általában jó adatbázisok (pl. részletes élőhelytérképek) állnak rendelkezésre. Ezek megőrzését az élővilág-központú természetvédelmi oltalom biztosítani tudja. Az értékes és védett élőhelyek felvételezése – nagy számuk és jelentős területi kiterjedésük miatt – a kataszterezés folyamatát is „torzítaná”.

A jelenleg hatályos szabályozás szerint felvételezni kell a műemlékvédelmi oltalom alatt álló tájértékeket is. A műemlékek egyedijártékként való nyilvántartása ellen szól az, hogy általában az erős(ebb) jogszabályi háttérrel rendelkező műemlékvédelmi oltalom önmagában is biztosíthatja a védett épített elemek megőrzését. Ez a kettős nyilvántartás szükségtelenné válhat egy egységes állami örökségvédelmi adatbázis megteremtésével – a TÉKA-program ebben az irányban tett első lépésnek tekinthető.

Összességében érdemes szem előtt tartani, hogy az egyedijártékek kataszterezésének kiemelt célja az értékes tájelemek megőrzése, ami különösen fontos azokban az esetekben, amikor az adott tájérték nem részesül más jellegű oltalomban, és fennmaradása veszélyeztetett.



Árpád-kori templom (Váraszó)



Csepegő-szikla (Börzsöny)





Feszület (Lesenceistvánd)



Vályús forrásfoglalás (Tolcsva)



Homokkőfal (Hangony)



Szent Vid-hegy (Bozsok)

védelemben részesülő tájelemeknek a teljes körű kizárását sem. Például a források esetében felvételezni kell azokat, amelyek nem a vízhozamuk alapján képviselnek értéket, hanem mondjuk különleges összetételük (csevicék, gyógyforrások stb.) vagy hőmérsékletük (langyos és meleg vizű források) miatt. Kultúrtörténeti egyedi tájértékként javasolt felmérni a műves foglalású forrásokat is, továbbá azokat, amelyekhez hagyományok, mondák fűződnek.

## 1.2. AZ EGYEDI TÁJÉRTÉKEK OSZTÁLYOZÁSA

A tájalkotó elemek igen nagy változatosságot mutatnak, a közöttük való eligazodás nem könnyű, gyakran még a szakemberek számára sem. A kataszterezés eredményesség érdekében nagyon fontos egy olyan osztályozási rendszer alkalmazása, amely egyszerre felel meg a tudományosság szempontjának és a gyakorlati alkalmazhatóságnak.

Az MSZ 20381: 2009 szabvány az egyedi tájértékeket három *főtípusba* sorolja, melyek a következők:

- *kultúrtörténeti egyedi tájértékek;*
- *természeti egyedi tájértékek;*
- *tájképi egyedi tájértékek.*

Az egyedi tájértékek *típusainak, altípusainak*, leggyakrabban előforduló *fajtáinak* felsorolását a szabvány M4. melléklete tartalmazza. Fontos hangsúlyozni, hogy a szabványnak nem célja a potenciális tájértékfajták teljes körű meghatározása. Az adatlapon *további fajtákat is meg lehet jelölni*, amennyiben az adott objektum nem feleltethető meg a felsorolásban szereplő egyik fajtának sem. A szabványban nem szereplő, de a felmérések során gyakran bizonyuló fajták a szabvány módosítása során felkerülhetnek a „hivatalos” listára, ezáltal tehát adott a folyamatos fejlesztés, kiegészítés lehetősége.

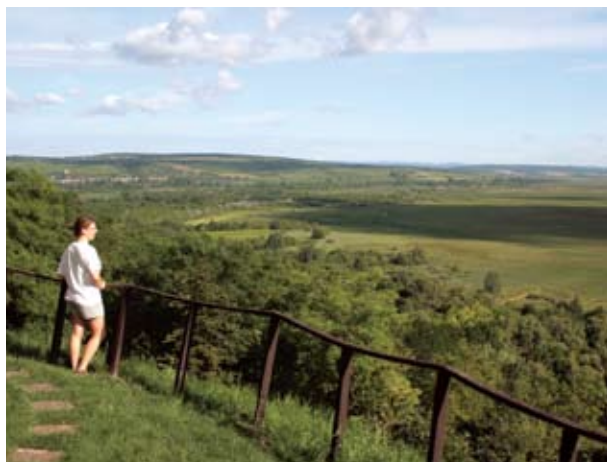
Osztályozási szint	Sorszám	Példa
főtípus	1.	Kultúrtörténeti egyedi tájérték
típus	1.1.	Településsel kapcsolatos egyedi tájérték
altípus	1.1.1.	Mindennapi élettel kapcsolatos építmény, állandó (művészeti) alkotás
fajta	–	Kastély, kúria

1. táblázat. Az egyedi tájértékek osztályozásának szintjei



Az osztályozás kapcsán az elmúlt két évtizedben a legtöbb szakmai kritika a tájképi egyedi tájértékekkel kapcsolatban fogalmazódott meg. A kategória ellen szakmai érvként azt hozza fel a szakemberek egy része, hogy a másik két főtípus egyik értékminősítési szempontja éppen az esztétikai jelentőség. A hatályos szabvány megközelítése szerint tájképi egyedi tájértékként az egyedi vagy jellegzetes látványképpel rendelkező kilátópontokat, vonalas jellegű kilátóhelyeket szükséges felvételezni. Fontos, hogy a kilátópont és a hozzá kapcsolódó látványkép együtt értelmezendő, együtt képviselhetnek megőrzésre érdemes táji értéket. Ezek a kilátópontok sok esetben – kivéve például egy turizmushoz, természetjáráshoz kapcsolódó egyedi tájértékként való felvételre érdemes kilátótornyot – egyébként kimaradnának a kataszterezésből.

Szemléletbeli okok miatt fontosnak tartjuk megemlíteni, hogy az MSZ 20381:2009 szabványban a földtudományi egyedi tájértékeknél (2.1. típus) a fajták között *folyamat jellegűek* is megjelennek. Ezek nem elsősorban a földfelszín anyagához és a felszínformákhoz kötődnek, hanem a recens (jelenleg is ható) és fosszilis (korábbi földtörténeti korokban lezajlott) földtani, felszínalkotási, víztani és talajtani folyamatokhoz. Ezeknek a folyamatoknak a felszíni bélyegei is lehetnek megőrzésre érdemes tájlemek. Ilyen például egy gyűrt szerkezeti forma feltárása egy kőfejtő falában vagy egy szikesedés eredményeképpen kialakult felszíni sókiválás. Természetesen a folyamat és a forma gyakran elválaszthatatlan, mint például egy tömegmozgással létrejött „hepeshupás” felszín esetében.



Kilátás a Fertő-medencére (Fertőboz)

### A TÉKA-program felmérései során azonosított új tájértékfajták

A TÉKA-program keretében történt felmérések során számos új, a hatályos szabványban nem szereplő fajtát azonosítottak a felmérésben részt vevő szakemberek. Példaként ezek közül néhány: képoszlop, ciszterna, kilométerkő, banyafa, bújatató, csordakút, emlékszoba, erdőnyiladék, gémeskút, határfa, horhos, információs tábla, itatóhely, kőfal, lépcsősor, lourdes-i barlang, mérlegház, bokorfűzes, szőlőprés, mezővédő erdősáv.

A példaként említett fajták közül többet (pl. gémeskút, képoszlop, határfa, mezővédő erdősáv) a szabvány következő módosítása során érdemes beemelni az új listába, ezzel is segítve a kevesebb terepi gyakorlattal rendelkező felmérők munkáját.



Káponka (Borsosberény)

## 1. KULTÚRTÖRTÉNETI EGYEDI TÁJÉRTÉKEK

### 1.1. TELEPÜLÉSSEL KAPCSOLATOS EGYEDI TÁJÉRTÉKEK



Lakóház (Sáregres)



Kálvária (Hidegség)



Kopjafa (Telkibánya)

### 1.2. KÖZLEKEDÉSSEL, SZÁLLÍTÁSSAL KAPCSOLATOS EGYEDI TÁJÉRTÉKEK



Út (Kosd)



Híd (Gyöngyöspata)



Vasútállomás (Cece)

### 1.3. TERMELÉSSSEL KAPCSOLATOS EGYEDI TÁJÉRTÉKEK



Pincefalu (Györköny)



Táró (Telkibánya)



Hétforrás (Vác)

## 14. EGYÉB EMBERI TEVÉKENYSÉGHEZ, ESEMÉNYHEZ KAPCSOLÓDÓ EGYEDI TÁJÉRTÉKEK



Emléktábla (Vác)



„Jeleskő” (Istenmezeje)



Természetjáráshoz kapcsolódó emlékhely (Mátra)

## 2. TERMÉSZETI EGYEDI TÁJÉRTÉKEK

### 2.1. FÖLDTUDOMÁNYI EGYEDI TÁJÉRTÉKEK



Vulkáni kőzet feltárása (Szanda)



Sajátos kőzetminőséghez kötődő felszínforma (Tarnalelesz)



Talajtani folyamatok felszíni bélyegei (Miklapuszta)

### 2.2. BIOLÓGIAI EGYEDI TÁJÉRTÉKEK



Fa, jellegfa (Bogyiszló)



Úde lomboserdők (Szekszárd)



Fészektelep (Hajós)

## 3. TÁJKÉPI EGYEDI TÁJÉRTÉKEK



Kilátópont egyedi vagy jellegzetes látványképpel (Tihany, Lengyel, Perőcsény)







Apoka-forrás (Bárna)



Káponka (Szanda)



Cserhátsurányi templom

## 2. AZ EGYEDI TÁJÉRTÉKEK KATASZTEREZÉSE

Az egyedi tájértékek kataszterezésének részleteit az MSZ 20381: 2009 szabvány rögzíti. A szabványt alkalmazni kell az egyedi tájértékek országos szintű egységes megállapítása és nyilvántartása során.

### 2.1. A VIZSGÁLATI TERÜLET ÉS A FELMÉRENDŐ TÁJÉRTÉKEK KÖRÉNEK MEGHATÁROZÁSA

Az egyedi tájértékek felvételezését minden esetben valamely település teljes közigazgatási területére, vagyis annak kül- és belterületére egyaránt el kell készíteni. A felmérés eredményeként készül el az adott település egyeditájérték-katasztere. A felméréseket hazánk összes településére el kell készíteni.

A felmérésnek *mind a természeti, mind a kultúrtörténeti egyedi tájértékekre* ki kell terjedni (részletesen lásd 1.2. fejezet).

A felmérést *védett és nem védett természeti területeken* egyaránt el kell készíteni. A felmért tájértékek között – amennyiben táji szempontból indokolt – a műemlékeket és a helyi szinten védett épített elemeket is szerepeltetni kell.

Az egyedi tájértékek nyilvántartásának elektronikus alapokra helyezésével (TIR) a tájvédelem számára új lehetőségek nyíltak. Az elektronikus adatbázisok esetében ugyanis nincs akadálya annak, hogy szélsőséges esetben akár egyesével is bekerülhesse- nek egyedi tájértékek a nyilvántartásba. Így valamely település katasztere folyamatosan, akár több év alatt is készülhet.



Hagyományos utcakép (Garáb)



## A fülkés sziklák felmérése a TÉKA-program keretében

A TÉKA-program keretében a KvVM–VM szakmai koordinálásával elkészült a kiemelkedő felszínalakítási és kultúrtörténeti örökséget képviselő *fülkés sziklák*, közismert nevükön *kaptárkövek*, mint egyedi tájértékek teljes körű országos katasztere. A fülkés sziklák adatbázisa a Bükkalján 38, Pest megyében 16 objektumot tart nyilván, és három szóránylefordulás is ismert (Tihanyi-félsziget, Pécs-kő, abaújszántói Ördög-kő).

A fülkés sziklák az 1970-es és 80-as évek óta nem járták be szisztematikusan a kutatók. Több sziklacsoport esetében a több évtizedes rejtőzködés után szinte „újrafelfedezésről” beszélhetünk. A 2010–2011. évi felmérés váratlan felfedezést is hozott: a pilisvörösvári Kerek-hegy északi oldalának egyik sziklacsoportjában új fülke került elő.

Az új felmérést a technikai fejlődés is indokolta: a *GPS-alapú helymeghatározás* ma már lehetővé teszi a helyszínek egyértelmű azonosítását, míg a korábbi felmérések leírásai alapján több objektum igen nehezen volt azonosítható, ami komoly nehézséget okozott a felmérések során.

Sajnos a korábbi kataszterhez képest az új adatbázis kevesebb objektumot tartalmaz, mivel egyes *fülkés sziklák elpusztultak* (pl. cserépváraljai Nagy-Bábaszék ÉK-i oldala – Szőlő-tető; érdi Mecseki utca). Különböző emberi tevékenységek, így például a *bányászat* (pl. budakeszi Kecse-hegy, diósi Szidónia-hegy) és *újkori bevételek* (pl. biatorbágyi Kő-hegy, szomolyai kaptárkövek) a meglévőkre is *aktuális veszélyeztető tényezőt jelentenek*. A Diósd és Érd közigazgatási területén lévő fülkés sziklát az elmúlt évtizedekben „*elnyelték*” a *robbanásszerűen növekedő beépített területek*. Sajnos a beépítéssel, útépítéssel, illegális hulladék-elhelyezéssel és számos egyéb más tevékenységgel, mint jelentős potenciális veszélyeztető tényezővel továbbra is számolni kell.

A fülkés sziklák a magyar tájak megőrzésre érdemes felszínalakítási és kultúrtörténeti örökségi elemei. Ezt jelenleg nem tükrözi jogszabályi védelmük. Igaz ez annak ellenére, hogy egyes fülkés sziklák védett természeti területen (Bükk Nemzeti Park, Duna–Ipoly Nemzeti Park) helyezkednek el, így jogszabályi védelem alatt állnak. A szomolyai kaptárköveket kimondottan a fülkékhöz kötődő kultúrtörténeti jelentőségük miatt nyilvánították védetté országos jelentőségű természetvédelmi terület formájában. A Pest megyei fülkés sziklák 1981-től megyei szintű védelem alatt álltak, ám a megyei védelem megszűnése után a települési önkormányzatok közül mindössze Érd erősítette meg a természetvédelmi oltalmat. A felmérés során bebizonyosodott, hogy a fülkés sziklák aktuális és potenciális veszélyeztetettsége indokolja a jogi védelem biztosítását, illetve megerősítését.



A Királyszéke kaptárkő (Szomolya)



Kaptárkő a Furgál-völgyben (Cserépváralja)



A Gyadai-rét térképe  
(III. katonai felmérés)



A Gyadai-rét térképe gémeskút  
jelével (1930)



Gémeskút a Gyadai-réten



Terepi felmérés (Cserhátszentiván)

## 2.2. ADATGYŰJTÉS

Az adatgyűjtés során támaszkodhatunk a vizsgálati területre és annak tájlelemire vonatkozó szakirodalmi és egyéb forrásokra, a terepi helyszínelés során szerzett információkra, tapasztalatokra, valamint a helyi adatközlőktől személyesen begyűjtött információkra is.

Az adatgyűjtés első szakaszában javasolt átnézni a *szakirodalmi és egyéb forrásokat*. Hasznosak lehetnek például a helytörténeti és tájmonográfiák, a szakmai folyóiratokban közölt tanulmányok, a témában végzett kutatások zárójelentései, a település- és a területrendezési tervek. A vizsgálati területéről készült topográfiai és történeti térképek, valamint ortofotók tanulmányozásával összegyűjthetők az egyedi tájértékek minősülő tájlemek (pl. feszületek, gémeskútak, sziklakibukkanások, források) egy része, illetve megjelölhetők azok a helyek, ahol nagy valószínűséggel egyedi tájértékek fordulhatnak elő (pl. kőfejtők, domborzati kiemelkedések és mélyedések). A topográfiai térképek például a domborzatról, a forrásokról és az egyéb tájlelemekről, a kataszteri térképek a telekosztásról, az utakról és a helyrajzi számokról biztosíthatnak fontos információkat. A legújabb elérhető ortofotókon az aktuális terepi állapot is tanulmányozható. A térképes előkészítés során a helyszínelés bejárás útvonalt is célszerű megtervezni. Hasznos információk szerezhetők be az internetről is, ahol például átnézhetjük a település honlapját, az adott területen készült fotókra lephetünk, letölthetjük a településrendezési tervet. Az internetes forrásokból szerzett információk minden esetben ellenőrzésre szorulnak

Az előzetes felkészülést követően érdemes megkezdeni a *terepi helyszínelést*. A helyszíneléshez 1:10 000-es méretarányú topográfiai térképet, valamint annál részletesebb, helyrajzi számokat és a földrészletek határvonalát tartalmazó nyomtatott vagy digitális kataszteri térképet célszerű használni. A terepi adatgyűjtéshez nélkülözhetetlen egy műholdas helymeghatározásra alkalmas vevőkészülék (GPS) és egy digitális fényképezőgép. A terepbejárás során az adatlapra, esetleg annak célszerűen egyszerűsített változatára célszerű jegyzetelni, hogy minden szükséges szempont szerint sor kerüljön a felmérésre. A tájértékek nyilvántartásba vételre való alkalmasságának tájvédelmi szempontú objektív megállapításához – az évszak, a napszak, az időjárás stb. függvényében – többszöri helyszínelésre is szükség lehet.

A helyszíni adatfelvételezés során javasolt felvenni a kapcsolatot az érintett település önkormányzatával, valamint a helyi közösség azon tagjait is felkeresni, akik a település történetét

## Hogyan fényképezzünk egyedi tájértékeket?

Az egyedi tájérték megfelelő fényképes dokumentálása kiemelt jelentőségű. Nemcsak az adott állapot rögzítésére szolgál, de megfelelő dokumentálás nélkül sok esetben az érték adatlapjának későbbi kitöltése is nehézkessé válhat.

Egy értékről minden esetben több fénykép készüljön. Szükség van olyan képekre, amelyek a tájértéket a környezetében ábrázolják, valamint egy olyan képre, amelyen maga az egyedi tájérték tölti ki a képmezőt. Ezen túlmenően az érték fajtájának, struktúrájának megfelelően olyan fényképeket is célszerű készíteni, amelyek az érték egyes részleteit ábrázolják. Ilyen részletek lehetnek például egy épület homlokzatának különböző díszítő elemei. Olyan értékek esetében, amelyek további értékeket foglalnak magukba, a bennfoglalt értékekről is készüljön fénykép. Egy temető esetében az áttekintő fénykép mellett szükséges lehet a legjellegzetesebb sírkövek, síremlékek, fészületek, kripták dokumentálására is. Másik példa lehet egy kastélykert, ahol a kertben található jellegzetes objektumokról (pl. szobrok, idős fák, szökőkutak stb.) külön-külön is érdemes fényképet készíteni. Amennyiben egy egyedi tájértéken felirat található, azt minden esetben külön is le kell fényképezni. Ez a fénykép igazolhatja, hogy a felmérő a szöveg adatlapra történt rögzítése során hűen követte annak eredeti stílusát, helyesírását, és alkalmas annak dokumentálására is, hogy a felirat milyen betűtípussal íródott, és milyen módon (pl. festés, vésés, gravírozás) vitték fel a felületre. Nagy kiterjedésű tájértékek esetén fotósorozatot érdemes készíteni, amelynek tagjai később egymáshoz illesztve bemutatathatják a teljes értéket. Ilyen sorozat készülhet például egy kilátópontról megfigyelhető panorámáról.

Még a helyszínen javasolt ellenőrizni a fényképek minőségét. Ha egy fotóról csak otthon derül ki, hogy éleetlen vagy alulexponált, sok információ mehet veszendőbe – különösen igaz ez a részletek, feliratok fotói esetében. Fényképek készítése során a felmérő legyen igényes. A fényképeken lehetőség szerint ne szerepeljenek az értéket közelebbről vizsgáló, vagy éppen tizóraizo felmérő társak, az érték elé lehelyezett hátizsák, esetleg a felméréshez használt jármű. Ha látszik, hogy a képmezőben éppen egy zavaró, oda nem illő objektum, például gépjármű, kerékpáros, gyalogos halad keresztül, lehetőség szerint érdemes addig várni, míg a tájelemről zavarástól mentes kép készíthető. Természetesen egy hagyományosan művelt mezőgazdasági tábla közepén éppen dolgozó gazda inkább emeli, mint rontja a kép értékét. Érdemes azt a pozíciót megkeresni, ahonnan a tájérték karaktere legjobban érvényesül.



Római katolikus templom (Garáb)



A garábi templom falának részlete



Helyi adatközlő (Cserhátszentiván)



Remete-Kis-kút (Uraj)



Andezitszikla Jézus lábnyomával (Nagylóc)

vagy az egyes tájelemeket jól ismerik. A *helyi adatközlők* jellemzően a kultúrtörténeti jellegű tájértékek fellelésében tudnak segítséget nyújtani, és ritkábban lehet számítani a segítségükre a természeti jellegűek esetében. Különösen fontosak lehetnek az információik az egyes tájelemekhez kötődő helyi hagyományok, mondák, valamint a helybéliek által használt elnevezések terén. Fontos, hogy a kérdések feltétele során ne használjunk szakkifejezéseket. Például ne krioplanációs tornyokról és törmelekmezőkről érdeklődjünk, hanem a sziklakibukkanásokra és köves-sziklás felszínre kérdezzünk rá. A kapott információkat a helyszínen minden esetben célszerű ellenőrizni. Az adatközlőktől begyűjtött, a helyszínen nem megállapítható, megbízható másodlagos forrásokkal alá nem támasztott adatokat mint feltételezéseket kell dokumentálni, és ezt a körülményt az adatlapra is érdemes rávezetni. A „helyi tudás” hasznosítása fontos szerepet kaphat az értékmegőrzésben is, mivel elősegítheti az elkészült egyeditájérték-kataszter elfogadtatását, és erősítheti a település lakóinak kötődését szűkebb lakókörnyezetükhöz és megbecsülésüket az ott található értékek iránt.

A helyszíni felvételezés során szerzett információkat, adatokat még a helyszínelés során javasolt kézírással bejegyezni a szabványban szereplő *adattáblázatba* (M1. melléklet). Az adattáblázat végleges kitöltése során az esetek döntő részében szükség van a különböző forrásból származó információk rendszerezésére. Egyes kérdések megválaszolása szükségessé teheti a szakirodalmi források ismételt, immár célirányos áttekintését, továbbá szakértők bevonását.

Az adatgyűjtés során törekedni kell a *teljességre*, sőt a „*túl- teljesítésre*”. Minden olyan tájelemet célszerű felvételezni, ami tájértékként szóba jöhet. Amennyiben valamely tájelemről a helyszínen nem dönthető el egyértelműen, hogy az egyedi tájértéknek minősülhet-e, akkor is inkább kerüljön rá az adatlapra, mintsem hogy lemaradjon róla. A későbbi szakmai minősítés során ugyanis még van lehetőség arra, hogy az egyedi tájértékként való nyilvántartásba vételre nem alkalmas tájelemeket töröljük. Ha viszont valamely tájelem valamilyen okból kimarad a felmérésből, akkor csak újbóli helyszíneléssel lehetséges a pótlása, ami jelentős többletmunkát igényel.

Az adatgyűjtést a felméréndő tájelemek sokfélesége miatt célszerű *csoporthalmazban* végezni. Eredményes gyakorlat lehet, ha a csapatban különböző tudomány- és szakterületek (geológia, földrajz, biológia, tájépítészet, néprajz, építészet stb.) képviselői kapnak helyet, s közöttük helyismerettel rendelkező személyek is vannak.



## 2.3. MINŐSÍTÉS

A terepi helyszínelés során a potenciálisan egyedi tájértéknek minősülő tájelemek felmérésére kerül sor. Tehát a felmérő már a helyszínelés során végez egyféle értékminősítést (*első közelítés*). A végső döntés meghozatalára azonban csak a következő lépésben kerülhet sor, amikor már van egy átfogó ismeret a település összes potenciálisan egyedi tájértéknek minősülő tájélemére, így a minősítést szélesebb összefüggésben lehet elvégezni (*második közelítés*).

Az értékminősítésre – szakmai szempontból közelítve – a következő kritériumok alapján szükséges sort keríteni:

- ritkaság / egyediség / különlegesség;
- típusosság / természetesség;
- változatosság / sokféleség / mozaikosság;
- régiesség / ősiség;
- hagyományörző jelleg / (hely)történeti jelentőség.

Valamely tájelemnek természetesen nem kell minden kritérium szerint „értékesnek” lenni ahhoz, hogy egyedi tájértéknek lehessen minősíteni.

A fenti szempontok mellett az egyedi tájértékként való minősítésnek jellemzően feltétele a tájelem *tájképi jelentősége*, a *táj karakterét meghatározó, befolyásoló jellege*.

A természeti képződmények esetében minden olyan objektum is egyedi tájértéknek tekinthető, amelyhez *hagyomány* (népmonda, legenda, jeles esemény stb.) *kapcsolódik*.

Az egyes tájelemek *számszerű értékének meghatározása* már az egyedi tájértékek elméleti háttérének kidolgozásának kezdetén igényként merült fel. Csemez Attila és Mőcsényi Mihály dolgoztak ki értékelési rendszert a tájelemek értékének számszerűsítésére (*részletesen lásd: Csemez A. – Mőcsényi M. 1983 és Csemez A. 1996*). Az MSZ 20381: 1999 szabvány még tartalmazott egy egyszerű minősítési rendszert. E szerint 12 kritérium alapján 1-től 5-ig kellett pontozni az adott tájelemet, amelyet akkor kellett egyedi tájértékként nyilvántartásba venni, ha a kapható 60 pontból legalább 20-at elért. Mivel azonban ezt az értékelést a gyakorlatban nagyon kevesen alkalmazták, a 2009. évi módosítás során kikerült a szabványból.

Az elmúlt két évtizedben szakmai körökben az a lehetőség is többször felmerült, hogy a felvételezett tájelemek közül



Gyűr-tetői-szikla (Abaújszántó)



Feszület (Hidegkút)



Szondi-alagút (Drégelypalánk)



Bontott andezit feltárása (Regéc)



Betyárbújó (Ivád)

egy *minősítő bizottságnak* lenne célszerű kiválasztani az egyedi tájértékként a kataszterbe kerülőket.

A minősítést nagyon megnehezíti, hogy a minősítendő tájlemek köre igen széles. A tematikai sokféleségből adódóan a minősítést *széles látókörű, több tudományterületen jártas szakemberek*, még inkább *szakmai csoportok* tudják eredményesen elvégezni. A minősítésben nagy szerepet kaphatnak a szintetizáló jellegű szakterületek képviselői, így például a tájépítés és tájföldrajzos szakemberek.

## 2.4. AZ ADATFELDOLGOZÁS MÓDSZERE

Az adatfeldolgozás a szakirodalmi és egyéb források, a terepi adatfelvétel során kitöltött adattáblázat és az elkészült (digitális) fényképek alapján kezdődik meg. A cél egy olyan dokumentáció összeállítása, amely alkalmas az egyedi tájértékek megállapításának és nyilvántartásának szakmai megalapozására. Az adatfeldolgozásnak lehetővé kell tennie, illetve elő kell segítenie az egyszerű és egységes adatkezelést, -módosítást, illetve a felvetelezett adatok számítógépes adatbázisba rendezését.

Az adatfeldolgozás az elmúlt évtizedekben hagyományosan papír alapon történt. 2009-ben azonban elkészült a TIR egyedítajtérték-modulja, így a nyilvántartás alapjául – összhangban az MSZ 20381: 2009 szabvánnyal – a jövőben már a TIR szolgál (*részletesen lásd 2.5.1. fejezet*). Mivel ezzel a fejlesztéssel az adatfeldolgozás módszere is változott, a fejezetben a két módszert külön mutatjuk be. A TIR-alapú adatfeldolgozás bemutatásánál csak a hagyományostól eltérő megoldásokat részletezzük.



Csörsz-árok (Dévaványa)

### 2.4.1. Hagományos adatfeldolgozás

Az adatfeldolgozás során

- *adatlap*;
- *települési összesítő lapok*;
- *települési összesítő térképek* készülnek.

Az *adatlapokat* A/4-es formátumban javasolt elkészíteni. Az *adatlapok* a következő elemeket tartalmazzák:

- *áttekintő térkép* a tájelem településen belüli elhelyezkedéséről, illetve a fényképkészítés helyéről és irányáról;
- *fénykép(ek)*;
- az adatfészeségeket tartalmazó *adattáblázat* (az MSZ 20381: 2009 szabvány M1. jelzetű melléklete alapján, az M2. jelzetű mellékletben megadott szempontok szerint).

Az *adatlap* egyes elemeit célszerű az M3. jelzetű melléklet alapján elrendezni. Amennyiben valamely egyedi tájérték dokumentálásához további térképek, fényképek megjelenítése szükséges, azt a megfelelő jelzettel ellátott külön lapon javasolt az *adatlap*hoz csatolni.

Az *adattáblázat*ban csak az adott tájelem szempontjából értelmezhető adatfészeségek esetében szükséges információt megadni. A nem értelmezhető adatfészeségeknél föl kell tüntetni, hogy az nem releváns. Amennyiben lehetőség van rá, célszerű a tulajdonos, illetve a kezelő megnevezése is.

Az *adattáblázat* az TIR-ben rögzítendő adatfészeségeket is tartalmaz, ezért az egységes adatfeldolgozás lehetőségének biztosítása érdekében különösen fontos az M2. jelzetű mellékletben részletezett szempontok következetes érvényesítése a kitöltés során.

Egy-egy egyedi tájértékről általában több *fénykép* készítése is indokolt. Magán a tájértéken kívül gondolni kell a környezetének bemutatására is. Gyakori, hogy részletfénykép készítése is szükséges: például egy kőfejtő esetén annak egy-egy értéket hordozó falrészletét, egy fészület vagy emlékhely feliratát is indokolt fotón megörökíteni. Amennyiben rendelkezésre áll, mellékelhető a korábbi (eredeti) állapotot bemutató archív fénykép is. A fotókkal való dokumentálásnak azért is különösen fontos a szerepe, mert a tájérték esetleges sérülése esetén ezek alapján lehetséges az eredeti állapot helyreállítása.

Az *adatgyűjtés* befejezése után *települési összesítő lapon* szükséges összesíteni az adott település közigazgatási területén található egyedi tájértékeket. Több településre kiterjedő felmérés esetén településenként kell az *összesítő lapok*at elkészíteni.



Kőgátak (Bodrogkeresztúr)



Riollittufa feltárása (Vizsoly)



Fumarolakürtők riollittufában (Vizsoly)





Sváb tájház Herceggúton (H-03)



Hagyományos keresztcsűr Herceggúton (H-14)



Szőlőprés Herceggút egyik közkertjében (H-17)



„Üdvözlő hordó” Herceggúton (H-19)



Települési összesítő térkép – Herceggút egyedi tájérték katasztere

Az összesítő lapon fel kell tüntetni az egyedi tájértékek jelzetét, megnevezését és fajtáját.

Az adatlapok alapján *települési összesítő térképet* szükséges készíteni. A településenkénti összesítő térkép alaptérképének méretarányát a közigazgatási terület kiterjedésének megfelelően kell megválasztani; jellemzően  $M=1:25\,000$  vagy  $M=1:10\,000$ . A térképen célszerű feltüntetni a település közigazgatási határát, valamint megjelölni az egyedi tájérték helyét a jelzet egyértelmű hozzárendelésével. A települési összesítő térképek alapján településcsoportonként is lehet összesítő térképet készíteni.

#### 2.4.2. TIR-alapú adatfeldolgozás

A felmérési adatok TIR-be történő betöltése egy *adatátviteli tábla* segítségével történik, amely a TÉKA-program során



lett kidolgozva. Ezzel a módszerrel az adatbevitel – a korábban alkalmazott közvetlen adatbevitelhez képest – gyorsabbá, hatékonyabbá vált. Használatának további előnye, hogy a TIR esetleges meghibásodása esetén az adatok nem vesznek el, a megőrzött adatátviteli táblák segítségével bármikor lehetőség van az adatok ismételt feltöltésére.

A TIR adatátviteli tábla az MSZ 20389: 2009 szabvány alapján, *részben azt kiegészítve* készült. A módosításokat az indokolta, hogy az eddig csak papír alapon létező adatlapot meg kellett feleltetni egy modern informatikai rendszer kívánalmainak.

Az adatátviteli tábla tartalmának TIR-be való feltölthetőségét egy *beépített ellenőrző mechanizmus* vizsgálja. Az adattáblába bevitt adatait csak akkor lehet feltölteni, ha az ellenőrzés lefuttatása során a rendszer nem jelez hibát.

A TIR lehetőséget biztosít fénykép(ek) feltöltésére, továbbá más, a felvételezett tájértékkel kapcsolatos dokumentum (pl. publikációk) csatolására is. Nem szükséges viszont külön áttekintő térkép készítése, mivel ezt a megadott koordináták alapján a TIR automatikusan megjeleníti.

### 2.4.3. Minőségbiztosítás

Az elkészült egyeditájérték-kataszterek a TIR-be történő feltöltés előtt minőségbiztosításon mennek keresztül. A folyamat során a minőségbiztosítást végző szakemberek ellenőrzik a szükséges adatok hiánytalan meglétét, az információk szakmai helyességét, valamint a szöveg helyesírás és egyéb formai követelményeknek való megfelelését. Mivel az egyes tájelemek táji értékének meghatározásában – a szakmai szempontokon túlmenően – a felmérő szubjektív értékítélete szükségszerűen szerepet kap, a minőségbiztosítási rendszer fontos szerepe az értékminősítés kontrollálása is.

A TIR-be csak a központi adatbázis kezelője által biztosított minőségbiztosítás után kerülhetnek be a felmérési adatok.

## 2.5. NYILVÁNTARTÁS

Az egyedi tájértékek nyilvántartása két szinten történik:

- a települési szintű nyilvántartás egysége az ún. *egyeditájérték-kataszter*;
- országos szinten az egyedi tájértékek és az egyeditájérték-kataszterek összegzésére a *TIR egyeditájérték-modulja* szolgál.



Termetes fehérynár (Göd)



Kápolna (Nak)





Kerek kút (Alsótold)



Újonnan épített palóc kemence (Kutasó)



Feszület jellegfával (Kömloska)

A kataszterezés folyamata *soha nem tekinthető lezártnak*. A ma még értéktelennek tartott tájelemekről az idő bebizonyíthatja, hogy az utókor számára megőrzendő értéket képviselnek, így kataszterbe történő felvételük a jövőben indokolt lehet. A társadalom tevékenysége során új tájértékek is keletkezhetnek, s ez szintén indokolhatja a kataszter bővítését. Az új egyedi tájértékeket a kataszterbe *folyamatosan szükséges beépíteni*. Sajnos a korábban már a nyilvántartásba felvett egyedi tájértékek el is pusztulhatnak, ami a kataszterből való törlésüket teheti szükségessé. A kataszterből kivett elemeket célszerű egy külön adatbázisba áttenni, hogy nyomon lehessen követni a tájértékek pusztulásának folyamatát.

A katasztert – a folyamatos frissítés mellett – legalább *tíz-évenként javasolt teljes körűen felülvizsgálni*.

Az egyedi tájértékek nyilvántartása, a kataszter felülvizsgálata, karbantartása (felvétel, módosítás, törlés) a *nemzeti park-igazgatóságok feladata*. Amennyiben nem a nemzeti park-igazgatóságok szakemberei végzik el a tájértékek felmérését, a felmérőnek el kell juttatnia a felmérési adatokat az adott település közigazgatási területén működési területével érintett igazgatósághoz. Előfordulhat, hogy egy település közigazgatási határa egyszerre két nemzeti park-igazgatóságnak a működési területét is érinti – ebben az esetben az adatokat mindkét igazgatósághoz el kell juttatni. Ha ez nem történik meg, a lista „csak” egy szakmai anyagnak tekinthető, a hivatalos egyedi tájértékké nyilvántására nem kerülhet sor.

A nemzeti park-igazgatóság által nyilvántartásba vételre alkalmasnak minősített egyedi tájértékeket – a Tvt. előírása alapján – a településrendezési tervben fel kell tüntetni (*részletesen lásd 5.2. fejezet*).

A szabvány előírása szerint az adatokat a TIR-ben is rögzíteni szükséges (*részletesen lásd 2.5.1. fejezet*).

### **2.5.1. Az egyedi tájértékek nyilvántartása a TIR-ben**

A természetvédelmi adatok nyilvántartása az elmúlt években elektronikus alapokra helyeződött – erre szolgál a TIR. Az egyedi tájérték kataszterezésről szóló szabványba 2009-ben bekerült az egyedi tájértékek TIR-be történő integrálására vonatkozó előírás. Elkészült a TIR egyeditájérték-modulja, amely alapvetően a hatályos szabvány szerkezetét követi, a kisebb módosításokat a modern informatikai rendszer kívánalmainak való megfelelés indokolta.





Képesfa Szűz Mária-képpel (Göd)



Hétkápolnai Kálvária (Vác)



Betyárbújó (Egerszalók)



Dolomitfeltárás a Meggy-hegyen

Az elektronikus nyilvántartás számos előnye közül hármat emelünk ki, amely fontos előrelépést jelent egyrészt tájvédelmi szakmai szempontból, másrészt a tényleges megőrzést szem előtt tartva.

Az elektronikus nyilvántartás megkönnyíti és költségtakarékosá teszi az *egyeditájérték-kataszterek folyamatos fejlesztését*. A TIR-alapú kataszterekbe folyamatosan lehet beépíteni az újonnan felmért egyedi tájértékeket, és ha szükséges, törölni az elpusztultakat.

Az elektronikus nyilvántartás biztosítja az *adatok több szempontú lekérdezésének* lehetőségét. Egyes nyilvántartási szempontok esetében a kategóriák legördülő menüből választhatók, s ez lehetővé teszi olyan statisztikák készítését, amelyek a tényleges értékmegőrzés számára biztosítanak fontos információkat.

Az elektronikus nyilvántartásra alapozva az interneten keresztül jó lehetőség nyílik az egyedi tájértékek széles nyilvánosság számára történő bemutatására. A jövőben ezt a célt szolgálhatja az egyedi tájértékek integrálása a *TIR nagyközönségi moduljába*. A *TÉKA-program nagyközönségi egysége* szintén ezt a célt hivatott szolgálni. Az egyedi tájértékek széles nyilvánosság számára történő bemutatása a tényleges megőrzésük szempontjából kiemelten fontos feladat.

Az adatfeltöltést követően a TIR lehetőséget biztosít a települési összesítő létrehozására. A rendszer elméletben képes a funkciói egyelőre még fejlesztés alatt áll.

A TÉKA-program keretében megtörtént a teljes papíralapú felmérési anyag egységes formátumú elektronikus feldolgozása. A jövőben az egyedi tájértékek nyilvántartására a TIR egyeditájérték-modulja szolgál.

## 2.6. AZ EGYEDI TÁJÉRTÉKKÉ NYILVÁNÍTÁS

A Tvt. 6. § (4) bekezdése szerint „*az egyedi tájértékek megállapítása és nyilvántartásba vétele a védett természeti területek természetvédelmi kezeléséért felelős szerv* (azaz a nemzetiparkigazgatóság) *feladata*”.

A Tvt. 6. § (5) bekezdése alapján a *településrendezési terveknek* tartalmazniuk kell a tervezési területen található egyedi tájértékek felsorolását. Amennyiben az egyedi tájértékek listája a helyi építési szabályzatba kerül beépítésre, illetve megjelenik az annak mellékletét képező szabályozási tervlapon, az elfogadás önkormányzati rendelettel történik.



## Veszélyben vannak-e az egyedi tájértékek?

Az egyedi tájértékek elektronikus nyilvántartásának köszönhetően lehetőség van az adatok több szempontú lekérdezésére, elemzéseik készítésére. Mind a felvételezés, mind a védelem tekintetében fontos kérdés, hogy veszélyeztetett-e a tájérték, és ha igen, milyen mértékben, illetve milyen tényezők, hatások által.

A TIR-ben nyilvántartott (2011. április 11.) egyedi tájértékek veszélyeztetettségének mértéke a következőképpen alakul:

- erősen veszélyeztetett: 7%;
- közepesen veszélyeztetett: 15%;
- kis mértékben veszélyeztetett: 23%;
- nem veszélyeztetett: 54%;
- nincs adat: 1%.

A leggyakrabban előforduló veszélyeztető tényezők a következők:

- egyéb természetes folyamat: 9,5% (a veszélyeztetett egyedi tájértékek százalékában)
- karbantartás, ápolás elmaradása: 8,7%
- egyéb, máshová nem sorolható emberi tevékenység: 6,1%



Egykori csordakút (Sáregres)



Kőhid a Pipis-hegyen 2006-ban (Szomolya)



Feszület (Vajta)



Kőhid maradványa a Pipis-hegyen 2011-ben (Szomolya)



Csillagpusztai kápolna (Cece)



Vadgesztenyefasor (Hercegkút)



Csók István-emlékház (Cece)



Mátyás király kútja és a Jeges-barlang (Telkibánya)

### 3. AZ EGYEDITÁJÉRTÉK-KATASZTEREZÉS RÉSZLETES MÓDSZERTANA

#### 3.1. MÓDSZERTANI ALAPOK A KATASZTERI LAPOK KITÖLTÉSÉHEZ

Ebben a fejezetben a módszertani jellegű javaslatokat a szabvány által alkalmazott szerkezetben ismertetjük, kiegészítve a felmérést segítő TIR adatátviteli tábla tartalmával (ez utóbbiakat \* jellel megadva). A TIR adatátviteli tábla használatával kapcsolatban a [www.termeszetvedelem.hu/egyedi\\_tajertek](http://www.termeszetvedelem.hu/egyedi_tajertek) weboldalon részletes útmutató érhető el.

*Település neve.* A település hivatalos megnevezése a Magyar Köztársaság helységnévkönyvében található meg, amely letölthető a Központi Statisztikai Hivatal honlapjáról: [http://portal.ksh.hu/pls/ksh/docs/hun/hnk/Helysegnevkonyv\\_adattar\\_2009.xls](http://portal.ksh.hu/pls/ksh/docs/hun/hnk/Helysegnevkonyv_adattar_2009.xls). Érdemes nyomon követni a névjegyzékben időről időre bekövetkező változásokat, amelyek jellemzően egyes településrészek leválásában, önállósulásában nyilvánulnak meg. A TIR adatátviteli tábla használata során könnyebbé, hogy a településnevek kiválasztása legördülő menüből történik. A listát az esetleges változások nyomon követésének érdekében rendszeresen frissítik.

*Megye.* Nevének a kataszteri lapon történő feltüntetésé megkönnyíti az egyedi tájérték helyének térségi szintű beazonosítását.

*Jelzet.* A kataszterbe, illetve adatbázis(ok)ba kerülő egyedi tájérték azonosítását szolgálja. A jelzetnek célszerűen része egy sorszám is. Az egyes egyedi tájértékek sorszámozása jellemzően a földrajzi elhelyezkedés alapján történik, ami megkönnyíti a települési összesítő térképen történő azonosítást. A sorszámozás lehetővé teszi a kataszter utólagos bővítését is. A TIR adatátviteli táblában a jelzetet nem kell megadni, mert azt a TIR-be történő feltöltéskor a rendszer a településnévből és egy 001-től induló sorszámból automatikusan generálja. A jelzetben használt szám az adattáblában megjelölt sorszámnak felel meg.

*Előzmény.* Amennyiben a felmérésnek van előzménye, itt kell feltüntetni a korábbi kataszterben vagy más nyilvántartásban szereplő kódszámot, jelzetet.

*Illetékes természetvédelmi hatóság\*.* A területileg illetékes környezetvédelmi, természetvédelmi és vízügyi felügyelőség nevét szükséges megadni. Forrás: [www.zoldhatosag.hu](http://www.zoldhatosag.hu). A TIR adatátviteli táblában ez az információ legördülő menüből választható.

**Nemzetipark-igazgatóság.** A működési területével érintett nemzetipark-igazgatóság nevét szükséges megadni. Forrás: [www.termeszetvedelem.hu](http://www.termeszetvedelem.hu) vagy [www.nemzetipark.gov.hu](http://www.nemzetipark.gov.hu). A TIR adatátviteli táblában a nemzetipark-igazgatóság neve legördülő menüből választható.

**Egyedi tájérték megnevezése.** A településen belül egyértelműen azonosítható nevet szükséges feltüntetni (pl. Temetői fészület), ami lehetőség szerint lehet a helyben használatos név (pl. Zilahy-fészület, Melczer-kereszt). Fontos, hogy a név nem azonos a típussal: helytelen gyakorlat, ha a névnél csak a tájérték fajtája van megadva (pl. fészület, lakóház). Kerüljük a hosszú neveket: például lakóház esetén nem indokolt a teljes cím megadása.

**Szinonima\*** A tájérték egyéb elnevezésének megjelenítésére szolgál.

**Az egyedi tájérték főtípusa, típusa, altípusa.** Az egyedi tájérték tipizálása a szabvány M4. jelzetű melléklete alapján, három szinten (főtípus, típus, fajta) történik. Ha a szabványban szereplő fajták közül egyikbe sem sorolható be valamely tájélem, új fajta megadására is van lehetőség (lásd 1.2. fejezet). Vannak olyan tájértékek, amelyek több fajtába is besorolhatók. Példaként említhetők a fülkés sziklák, amelyek a „fülkés szikla, „kaptárkő” és a „jeleskő” fajtába is besorolhatók, illetve egy „csordaút” egyes szakaszai futhatnak „mélyút”-ban is. Ez esetben mindegyik fajtát szükséges külön-külön feltüntetni a kataszterben. A TIR adatátviteli tábla kitöltése során az egyes típusok és fajták a legördülő menüből választhatók ki. A tipizálásnál csak a legalsó szintet, a fajtát kell megjelölni, a típust és a főtypust önállóan generálja a rendszer. Ha a tájérték több fajtába is besorolható, azonos sorszámmal új sort kell nyitni. Mindig a jellemzőbb fajtát szükséges az első sorban feltüntetni.

**Pontos helyszín.** A pontos helyszín megadásánál arra kell törekedni, hogy a tájérték könnyen megtalálható legyen. Települési belterületen célszerű megadni a településrész megnevezését és a közterület nevét. Ha lehetséges, javasolt feltüntetni a pontos házszámot, illetve azt a házszámot, amely alapján könnyen azonosítható a pontos helyszín (pl. a Fő út 26. számú ingatlan előtt). Külterületen a földrajzi név (pl. hegy, völgy, dűlő) megadása, azon belül az égtájak szerinti helymeghatározás indokolt (pl. Kő-hegy déli oldala). Javasolt kerülni a szubjektív iránymegadásokat (pl. balra, jobbra, lejjebb, feljebb).

**Helyrajzi szám.** Megadása a földhivatali nyilvántartás szerint történik. A TIR-ben a helyrajzi szám a település külterületére



Csicsói templom (Hőgyész)



Ördög-kő (Abaújszántó)



Gomba-szikla (Pomáz)



## A terepen mért koordináták pontossága ortofotó segítségével

Erre az eljárásra egyrészt azért van szükség, mert a terepen mért értékek pontossága nagyban függ a műholdak elérhetőségétől, ami egyes helyszíneken sokszor nem megfelelő, másrészt az időjárási viszonyok is befolyásolhatják a pontosságot. Az ortofotó használatával a terepen mértől pontosabb, méter alatti pontosságú koordinátákat kapunk. A pontosítás során egy megfelelő program (pl. ArcGIS, ArcView) használatával be kell tölteni az aktuális terület ortofotóját, majd a GPS segítségével terepen mért EOv-koordinátákat. Amennyiben az ortofotón egyértelműen beazonosítható az egyedi tájértékként felvett pont, és a GPS-szel mért EOv-koordináták nem pontosan fednek át vele, akkor az ortofotó alapján leolvasott értékeket kell pontosabbnak tekinteni, illetve a szerint szükséges a pont koordinátáinak módosítása. Abban az esetben, ha az ortofotó nem állapítható meg kétséget kizáróan a keresett objektum elhelyezkedése, akkor a terepen mért koordináták az irányadók. A pontosítást az is szükségessé teszi, hogy a TIR-ben automatikusan generálódik helyrajzi szám az egyedi tájértékhez, így ha a helymeghatározás nem pontos, akkor előfordulhat, hogy valamely szomszédos helyrajzi számú területre fog kötődni az egyedi tájérték. Mivel a terepen egyes tájértékeknél nem lehetséges magán a tájérték területén felvenni a pontot, azt utólag szükséges módosítani az ortofotó segítségével. Így például egy lakóház esetén a ház előtti közterületen felvett pontot át kell helyezni a ház tetőgerincére.

eső tájértékek esetében – az EOv-koordináták és a KÜVET adatbázis<sup>3</sup> alapján – automatikusan generálódik. Több érintett helyrajzi szám esetén valamennyit fel kell tüntetni, elsőként azt megadva, amelyre az adatlapon megadott EOv-koordináták esnek.

*EOv-koordináták.* A koordinátákat hat számjeggyel – az ország legdélebbi részein, így például a Dél-Dunántúlon az X koordinátát ötlet – szükséges megadni, ami méter pontosságot jelent. Foltszerű objektumok esetén a súlyponti vagy jellemző koordinátát szükséges megadni. Fontos, hogy a megadott koordináta (koordináták) mindenképpen az objektumon belülre essen(ek), mert a TIR ez alapján rendel helyrajzi számot a tájértékhez<sup>4</sup>. Foltszerű objektumok esetén a poligongeometria is megoldást jelenthet: a tájértékek TIR-ben történő poligonális ábrázolása esetén meg lehet adni a töréspont koordinátákat, vagy shp formátumú feltölthető tájértékpoligonokkal szükséges dolgozni. A vonalas jellegű egyedi tájértékek (pl. fásor, pincesor, sánc) esetében egy, a tájérték beazonosítását segítő, jellegzetes pont felvétele, vagy a vonalas létesítmény kezdő- és végpontjának megadása javasolt. Ugyanakkor a vonalas jellegű objektumokat is meg lehet adni poligonnal.

A terepi felmérések GPS koordinátáit az ortofotó alapján minden esetben utólag pontosítani szükséges.

*Főbb jellemzők.* Az egyedi tájérték jellemzésének tartalmaznia kell a tájelem általános leírását – például annak méretét, színét, formáját és anyagát –, valamint említést kell tennie a tájelem keletkezésének körülményeiről, hasznosításáról. Az egyedi tájértékek jellemzésénél feltétlenül ki kell térni a tájelem környezetének és a tájelem környező tájjal való kapcsolatának bemutatására. Így például egy műemléki épület leírásánál nem elegendő az építészeti szempontú leírás, hanem indokolt kitérni annak tájban való megjelenésére. Egy értékes élőhely jellemzésénél is javasolt kitérni az élőhely ökológiai hálózatban betöltött szerepére. A tájérték védettségének tényét (természetvédelmi és műemléki, országos vagy helyi szintű védelem alatt áll-e) szintén indokolt feltüntetni<sup>5</sup>. Az egyéb jellemzési szempontok egyeditájérték-fajtánként eltérőek lehetnek. Így például fészületek, emléktáblák esetében

<sup>3</sup> A KÜVET a külterületi analóg ingatlan-nyilvántartási térkép átalakításából származó vektoros térképi adatállomány, amely az állami alapadatokra nézve az eredeti analóg térkép hiteles, digitális másolata, amibe valamennyi rendelkezésre álló digitális és numerikus állomány bedolgozásra került.

<sup>4</sup> Ez a szolgáltatás jelenleg csak a települések külterületére érhető el.

<sup>5</sup> Indokoltnak tartjuk ezt az információt a jövőben kiemelten, külön nyilvántartási szempontként megjeleníteni a kataszterben.



azok feliratát is szükséges megadni. A feliratot szöveghűen, eredeti helyesírással, idézőjelek között, a sortörések jelzésével tüntessük fel a kataszterben. A szöveghű idézés alól kivételt képezhet például egy világháborús emlékműn feltüntetett hősi halottak névsora. Összességében a jellemzésben minden olyan információt szükséges megadni, ami indokolja az egyedi tájértékként való minősítést.

Fontos, hogy a szöveg folyamatos, a fogalmazás lehetőség szerint gördülékeny és olvasmányos legyen. Kerüljük a rövidítéseket, a szóismétléseket, a bonyolult összetett mondatokat.

**Kor, keletkezés időpontja.** Kultúrtörténeti egyedi tájértékek esetében a létesítés pontos évszámát vagy annak becsült idejét szükséges megadni. A pontos évszám sok esetben könnyen megadható például az épített tájelem felirata vagy irodalmi források alapján. A becslésre vonatkozóan fontos iránymutatást adhatnak a történeti térképek. Ezek értelmezésénél azonban figyelembe kell venni, hogy a tájelemek jelentősége egyes időszakokban eltérő lehetett. Így például ha az adott tájelem az I. katonai felmérés térképlapján még nem, a II. katonai felmérés térképlapján már megjelenik, az nem feltétlenül jelenti azt, hogy a két felmérés között eltelt időszakban hozták létre. Földtudományi egyedi tájértékek esetében a képződés földtörténeti korát javasolt feltüntetni a kataszterben, amire általában szakirodalmi források jó segítséget nyújtanak. Sok esetben a kor meghatározása nem lehetséges egyetlen évszámmal – ekkor részletesebb kifejtés szükséges. Példaként említjük a fülkés sziklák korának megadására született meghatározást: „Bizonytalan. Késő bronzkor – kora vaskor (Kr. e. I. évezred) vagy a népvándorlás és az Árpád-kor ideje (Kr. u. VI–XVI. század)”. Érdekes kérdés, hogy például egy bányaudvar felmérésekor a kor, keletkezés időpontjához a bányaanyag idejét vagy a kőzet keletkezésének korát tüntessük-e fel. Ennek megítélése az adott tájelem értékminősítésétől függ. Amennyiben például az érték, mint bányászattal kapcsolatos egyedi tájérték – például külszíni fejtés vagy anyagnyerő hely – lett tipizálva, mert abból a szempontból képvisel értéket, a bányaanyag idejének megadása szükséges. Viszont, ha a tájelem, mint geológiai egyedi tájérték jelentős, akkor a felépítő kőzet keletkezésének korát célszerű megadni.

**Állapot, állag.** A tájérték – terepi felmérés során tapasztalt – állapotának, állagának egyszerű leírása. Választható minősítő kategóriák: kiváló – jó – megfelelő – rossz. Az állapot, állag ilyen egységes formában történő megadása azért indokolt, hogy a későbbiekben – a TIR szükséges fejlesztése után – a tájértékek



Sisa Pista sírja (Bernecebaráti)



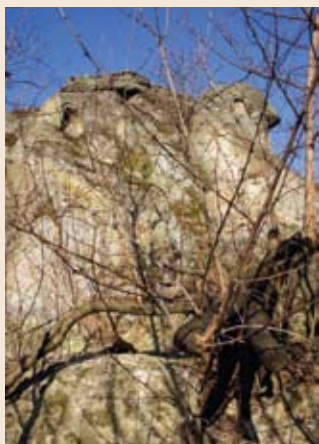
Fülke az Ördög-kőn (Abaújszántó)



Perlítettárás (Tokaj)



Csicsói Szent-kút (Hőgyész)

Terjeszkedő akác az Ördög-kőn  
(Abaújszántó)

Barlanglakás (Cserépváralfa)

állapota, állaga lekérdezhetővé váljon. Kiegészítő magyarázat, részletesebb kifejtés is szükséges lehet, különösen akkor, ha az állapot, állag minősítése „rossz” vagy „megfelelő”.

**Veszélyeztetettség.** Az adatlap kitöltésekor ebben a sorban szükséges megadni a veszélyeztető tényezőt, tényezőket. A veszélyeztetettség a helytelen használatból vagy a különböző környezeti ártalmakból is adódhat. Itt szükséges megadni a veszélyeztetettség mértékét is, amely veszélyeztető tényezőnként különböző lehet. A veszélyeztetettség mértékének javasolt minősítési kategóriái a következők: nem veszélyeztetett, kismértékben veszélyeztetett, közepes mértékben veszélyeztetett és erősen veszélyeztetett. A TIR adatátviteli táblában a veszélyeztetettség mértéke legördülő menüből választható ki, a fenti kategóriák közül. A veszélyeztető tényező, hatás megadására külön mezőben lehetséges.

**Veszélyeztető tényező, hatás\*.** A veszélyeztető tényező megállapítását megkönnyíti, hogy a veszélyeztető tényezőt az adattáblában egy előre összeállított listából lehet kiválasztani. Amennyiben a lista nem tartalmazza a választani kívánt kategóriát, úgy az „egyéb”-bel kezdődő veszélyeztető tényező választása után lehetőség van annak pontos megnevezésére az Egyedi oszlopban. A kitöltésnél a hangsúlyt az aktuális veszélyeztető tényezőkre célszerű fektetni.

**Egyedi\*.** A korábban kiválasztott veszélyeztető tényező, hatás pontosabb szöveges megnevezését teszi lehetővé. Például ha a veszélyeztető tényező „egyéb” természetes folyamat”, akkor az Egyedi oszlopba pontosabb megnevezésként beírható a „cserjésedés” folyamata.

**Szükséges intézkedés.** A tájérték megőrzése érdekében indokoltnak ítélt feladatokat szükséges feltüntetni. Ez lehet például állagmegóvásra vonatkozó javaslat, valamilyen használatra, tevékenységre vonatkozó korlátozás, de akár a megőrzés szempontjából kedvező hasznosításra (pl. bemutatás) történő utalás is. A szükséges intézkedéseket minden esetben a tájérték állapotának és veszélyeztetettségének figyelembevételével szükséges megadni, így a teendők megnevezésétől csak kitűnő állapotban lévő, nem veszélyeztetett egyedi tájértékek esetén tekinthetünk el. Célszerű figyelembe venni az intézkedések megvalósításának realitását. Ebből a szempontból a szükséges intézkedések lehetnek „ideális” jellegűek: ezek végrehajtásával az egyedi tájérték kiváló, „újszerű” állapotba kerül, és eredetinek megfelelő funkcióját hosszú távon képes lesz betölteni. „Reális” intézkedéseknek tekinthetők azok, amelyek alkalmazkodnak a lehetőségekhez, így a mozgósítható pénzügyi forrásokhoz

és a társadalmi hozzáálláshoz. Például egy rossz állapotú népi lakóház esetében a teljes, eredeti formában történő felújítás és a megfelelő használat előírása lehet az „ideális” intézkedés. Amennyiben erre nincs lehetőség, „reális” intézkedés lehet az épület legszükségesebb mértékű állagmegóvása, így a nyílászárók és a tető helyreállítása. A leírásnál mindenképpen célszerű megadni, hogy „ideális” vagy „reális” lehetőségeknek tartjuk a javasolt intézkedés megvalósítását. Fontos megjegyezni, hogy jelen jogszabályi környezetben a megadott intézkedések csak javaslatoknak minősülnek, nem jelentenek kényszert az érték tulajdonosa vagy kezelője számára.

**Tulajdonos.** A tulajdonos személyes adatainak feltüntetése – például személyiségi okok miatt – nem feltétlenül szükséges. A TIR adatátviteli táblában a következő négy kategória megjelenítésére kerül sor: állami tulajdon, magántulajdon, egyéb tulajdonos, nem áll rendelkezésre adat.

**Kezelő.** Az egyedi tájérték fenntartója, gondozója, használója vagy az ingatlanon gazdálkodó személy, társaság megnevezése.

**Adatfelvevő neve.** Az egyedi tájérték helyszíni felvételezését végző személy vagy személyek neve.

**Adatfelvevő elérhetősége\*.** Elektronikus levelezési (e-mail) cím megadása javasolt.

**Adatfelvétel körülményei.** A felvételezés során fellépő, a felmérést befolyásoló esetleges nehézségeket (pl. időjárás) javasolt megadni.

**Adatfelvétel időpontja.** A javasolt, illetve a TIR adatátviteli táblában alkalmazott formátum: 2010.08.10.

**Adatforrás(ok).** Az egyedi tájértékkel kapcsolatos másodlagos források. Meg lehet adni a fontosabb szakirodalmi forrásokat és a helyszíni adatközlők nevét, elérhetőségét.

**Önkormányzat állásfoglalása.** A leírásnak tartalmaznia kell, hogy az önkormányzat a település számára jelentős értékként fogadja-e el az adott tájértéket, illetve részt vesz-e (vagy részt óhajt-e venni) annak megőrzésében.

**Megjegyzés.** Minden olyan az egyedi tájértékekkel kapcsolatos információ feltüntethető, melyek megjelenítésére az adatlapon, illetve az adattáblában nem volt lehetőség. A minősítés, nyilvántartás vagy a megőrzés szempontjából lényeges információkat javasolt beírni.

**Hivatalosan egyedi tájértékké nyilvánítva\*.** A TIR adatátviteli tábla lehetőséget biztosít annak megjelölésére, hogy megtörtént-e már a tájélem hivatalos egyedi tájértékké nyilvánítása. A védettségi státusz a legördülő menüből választható. Kitételezés nem a felmérő feladata.



Egykori vízimalom (Sáregres)



1848-as emlékmű (Vác)



Manyik-forrás (Salgótarján)





Köztetlér a Csóványos oldalában



A Mész-patak szurdoka (Cserépfalu)



Hagyományos utcakép (Sáregres)

### 3.2. NÉHÁNY EGYÉB MÓDSZERTANI SZEMPONT

Ebben a fejezetben a felmérések során felmerült gyakoribb módszertani kérdéseket tekintjük át, amelyek megválaszolása még a szabvány ismeretében is újabb kérdéseket vehet fel.

*Mekkora a legnagyobb tájérték?* Érdekes módszertani kérdéseket vet fel a tájelemek különböző mérete. A Központi-Börzsönyt alkotó 12–14 km átmérőjű vulkáni kalderát például tudományos jelentősége ellenére nem indokolt egyedi tájértékként felvenni. Szükséges viszont felvételezni a kaldera belső peremén sugárirányban futó, 10 méteres nagyságrendű kőzettelérek közül a legszebbeket. Hasonló okok miatt nem indokolt a Dunakanyar áttöréses völgyének egyedi tájértékként való nyilvántartása, viszont egy-egy patak szurdokszerű völgyszakasza a kataszterbe „kívánczik”. A minimális méretet természetesen nem lehet pontosan megadni. A lényeg talán úgy fogalmazható meg, hogy szerencsés, ha az egyedi tájérték mindenki számára áttekinthető méretű.

*Több, azonos típusú tájérték.* Ha egy településen több azonos fajta tartozó tájelem fordul elő (pl. lakóházak, fészületek), akkor az egyedi tájértékként való minősítésről települési szinten célszerű dönteni, és fokozottan javasolt mérlegelni a társadalom számára való jelentőségét. Például lakóházak esetében nem javasolt a település összes hagyományos stílusjegyeit még őrző épületét nyilvántartásba venni, különösképpen akkor, ha ezek az épületek egymás mellett találhatók. Ezek felvételezése utcaképként javasolt, hiszen egy hagyományos utcakép megőrzésének fontossága a közösség szempontjából vitathatatlan. Mindenképpen felvételre érdemes ugyanakkor az a hagyományos építészeti stílusjegyeit őrző lakóház, amelynek a jövőben közösségi jelentősége lehet, például tájházként működtetve.

*Rendszert, illetve hálózatot alkotó egyedi tájértékek.* Egyes helyszíneken több tájérték fordul elő, amelyek kapcsolatban állnak egymással. Ilyenek például a kastélykertek, kastélyparkok, amelyek esetében maga a kastélyépület, annak parkja, az abban lévő koros fák, esetleg a parkban lévő kápolna, szobor, grotta, pergola, tó stb. egyaránt tájértéknek minősülhet. Felmerül a kérdés, hogy ezeket együtt vagy/és külön-külön szükséges felvételezni. Véleményünk szerint az ilyen összetett tájelemeket együttesen (azaz kastélykertként, kastélyparkként) mindenképpen javasolt felvenni a kataszterbe. Egyes esetekben indokolt a tájelem-együttes egyedi objektumainak külön-külön történő felvétele is, mivel így beazonosításuk és megóvásuk is hatékonyabb lehet. Egy karsztfennsík is több dolina, víznyelő, karrmező





A hőgyézi kastély és parkja



A Vénusz-templom a hőgyézi kastélyparkban

és egyéb karsztformák fordulhatnak elő egymás közelében, egymással genetikai kapcsolatban – ezek külön-külön való felvételezése sem feltétlenül indokolt. Az egyes formatípusok legszebb előfordulását viszont külön is indokolt lehet felvenni a kataszterbe. Több tájérték együttes felvételezése esetén is indokolt az előforduló fajták tételes felsorolása.

„Kőkereszt-effektus”. Ha valamely tájelem fajtamegnevezése szerepel a szabvány M4. jelzetű mellékletében, az nem azt jelenti, hogy az összes olyan jellegű tájelemet fel kell venni a kataszterbe. Sok esetben sajnos ez tapasztalható például a kőkeresztek esetében. Az igénytelen anyaghasználatú, a helyi közösség által nem karbantartott kőkeresztek felvétele például nem feltétlenül indokolt. Ez természetesen más tájértékekre is igaz.

„Láthatatlan” egyedi tájértékek. A szabvány szerint egyedi tájértékként azokat a tájelemeket kell felvételezni, amelyek a társadalom számára fontosak. A társadalmi jelentőség egyik fontos eleme a tájérték láthatósága, megközelíthetősége. A közterületekről nem vagy csak korlátozottan látható és a közösség tagjainak nagyobb része által nem látogatható egyedi tájértékek (pl. magánportákon lévő fúrt kutak, csűrök) minősítése során a döntő szempont a tájérték jelentőségének szintje. Általános megközelítésben ezeknek a tájelemeknek a felvétele a kataszterbe csak akkor javasolt, ha jelentőségük a helyi közösség szintjén túlmutat, megőrzésük országos és térségi érdek, vagy ha felmerülhet a közösségi hasznosítás lehetősége (pl. bemutatócsűr).

*A kor szerepe az értékminősítésben.* Szakmai szempontból közelítve, a kor általában igen fontos szerepet játszik az értékminősítésben: minél idősebb egy tájelem, annál értékesebb. A keletkezés idejének ilyen egyoldalú értékelése azonban nem minden esetben helytálló, hiszen az egyedi tájértékként való nyilvántartásba vételről a társadalmi jelentőség alapján szükséges dönteni. Egy közelmúltban épített kápolna vagy egy



Feszület a Somlón



Szentháromság-szobor (Bernecebaráti)



Újonnan épített díszkút (Balf)



Harangtorony (Cserhátszentiván)



Feszület (Bernecebaráti)

nemrégiben felállított köztéri szobor, feszület is lehet egyedi tájérték. Ugyanakkor nem feltétlenül kell felmérni egy régebben keletkezett, de kevésbé igényes kivitelezésű és megjelenésű, esetleg romos építményt.

*Az állapot, állag szerepe az értékminősítésben.* A felmérés során gyakran merül fel az a kérdés, hogy egy rossz állapotban lévő tájelem tekinthető-e egyedi tájértéknek? Álláspontunk szerint az egyedi tájértékként való felvételéről való döntésnél a tájelem állapotát, állagát is célszerű figyelembe venni. Rossz állapot, állag esetében (pl. romos épület) a helyreállítás potenciális esélyét kell mérlegelni. Érdemes azt is átgondolni, hogy a nem megfelelő állapot, állag nem annak a következménye-e, hogy a tájelem a társadalom számára elveszítette jelentőségét? Javasolt figyelni azokra a jelekre is, amelyek a helyi társadalom számára való fontosságot igazolják, a rossz állapot ellenére is: például leromlott állapotú kőkereszt gondozott előkerttel, friss virággal. Ha van lehetőség a helyreállításra, s ez tükrözi a helyi közösség szándékát is, indokoltan tartjuk a nyilvántartásba vételt. Ugyanakkor fontos megemlíteni, hogy történelmi jelentősége alapján egy rom (pl. egy templomrom, egy várrom) is lehet egyedi tájérték, amelynek megőrzése – akár rom állapotában is – a társadalom számára fontos. Ilyen esetben el lehet tekinteni a „helyreállítás” vagy a „hasznosíthatóság” feltételétől.

*Illeszkedés a tájba.* Az egyedi tájértékek egyik értékminősítési szempontja minden esetben a tájképi megjelenés, a tájba való illeszkedés. Példaként említhetjük a gémeskutat, amely a mezőgazdasági hasznosítású síksági és dombosági területeink



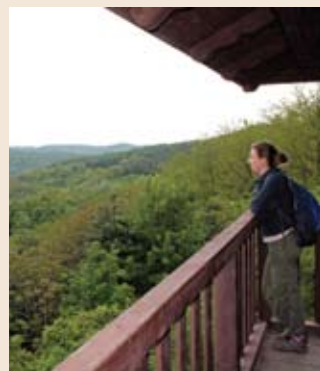
Dombtetőn áll a bernecebaráti templom

hagyományos tájeleme. Ebből adódóan egy szép gémeskút felvétele feltétlenül indokolt például a hortobágyi pusztában, még akkor is, ha esetleg a közelmúltban építették újjá. Ugyanakkor mesterkéltné, a tájkarakterbe nem illő például egy városi ingatlan kertjében, ezért a kataszterbe történő felvételét itt nem feltétlenül tartjuk indokoltnak.

*Kilátás vagy kilátópont?* A tájképi egyedi tájérték főtípusba sorolható tájelemek esetén egy jól körülhatárolható, kisebb kiterjedésű helyről általában egy lényegesen nagyobb kiterjedésű, vertikálisan és horizontálisan összetett tájrészlet látható. Ebben az esetben felmerülhet a kérdés: melyiket kell értékként felvenni, melyiket kell megőrizni: a helyet, ahonnan jó kilátás nyílik, vagy a tájrészletet, amelyet látni lehet? A kataszterbe – a pontos helyszín és az EOV-koordináták megadásával – a kilátópontot szükséges felvenni, míg a főbb jellemzők leírásánál az onnan feltáruuló látvány, s annak részeként a markánsabb tájelemek leírását tartjuk szükségesnek. Ugyancsak fontos megadni a látvány horizontális kiterjedését is, amely legoptimálisabban 360°-os körpanoráma; ennél kisebb kiterjedésnél meg kell adni a látószögét. Ha a kilátás egy épített tájelemről történik (pl. kilátótorony, panorámaút), a megnevezésnél célszerű lehet abból kiindulni (pl. Kilátás a Berzsényi kilátóból), ellenkező esetben praktikusabb a feltáruuló látvány oldaláról történő megközelítés (pl. Kilátás a Balatonra). A kedvező látványkép változatlan formában történő megőrzése nyilvánvalóan megoldhatatlan, a megőrzés reális célja a kilátópontról nyíló szabad kilátás biztosítása és az onnan feltáruuló tájkép harmóniájának megőrzése lehet.



Óvári Messzelátó (Balatonalmádi)



Kilátó a Sötét-völgyben (Szekszárd)



Kilátás a Berzsényi-kilátóból



Berzsényi-kilátó (Vonyarcvashegy)





Harangtorony (Háromhuta)



Idős tölgy (Bokor)

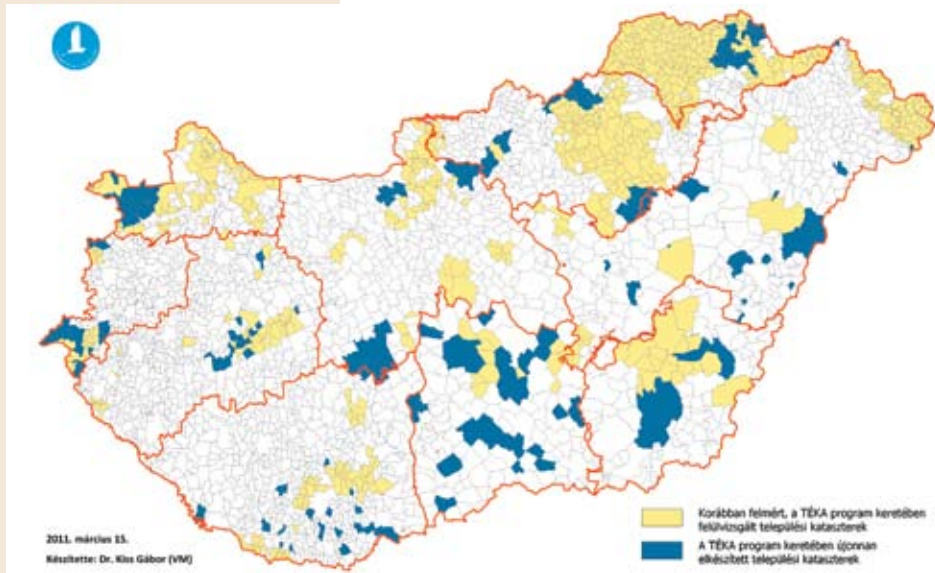
## 4. AZ EGYEDI TÁJÉRTÉK-KATASZTEREZÉS HAZAI HELYZETE

Az egyedi tájértékek kataszterezése országos szinten sokéves gyűjtőmunka, amelyben nagy előrelépést jelentett a TÉKA-program.

A 2009-ben kezdődött program első szakaszában sor került a hazai helyzet áttekintésére. A témáért felelős nemzetipark-igazgatóságok nyilvántartása szerint 2009 szeptemberében Magyarország mintegy 3200 településéből 552 településre készült el a kataszter. Ezek a kataszterek 9732 egyedi tájértéket tartalmaztak.

A TÉKA-program keretében elvégzett felmérések eredményeképpen a központi nyilvántartásba, a TIR-be 2011. április végéig mintegy 820 település részletes, friss terepi felméréseken alapuló katasztere került be, amelyek együttesen több mint 18000 tájértéket tartalmaznak.

Az elmúlt évtizedekben egyetemek, társadalmi szervezetek koordinálásával számos olyan kataszter készült, amelyek tartalma még nem került be a TIR-be. Ezeknek a tájértékeknek a tényleges megőrzése szempontjából nagy előrelépést jelentene, ha a folyamat részét képező minőségbiztosítás után sor kerülne a hivatalos nyilvántartásba történő felvételükre.





## 5. AZ EGYEDI TÁJÉRTÉKEK TÉNYLEGES MEGŐRZÉSE

Az egyeditájérték-kataszterezés alapvető szerepet játszik az egyedi tájértékek megőrzésében, mivel

- megalapozza és szakszerűbbé teszi a tájvédelmi hatóságai tevékenységnek azt a részét, amely az egyedi tájértékek megőrzésére irányul;
- elősegíti az érdekeltek tájékoztatását, a tájértékek iráni fogékonyság növelését;
- kutathatóvá teszi az állományt.

A kataszter elkészítése azonban csak kezdeti lépését jelenti a tényleges megőrzésnek, amely összetett, többszereplős folyamat.

### 5.1. A TÁJVÉDELMI HATÓSÁG SZEREPE AZ EGYEDI TÁJÉRTÉKEK MEGŐRZÉSÉBEN

Az egyedi tájértékké minősítés az érintettek nézve jogot és kötelezettséget keletkeztet. Az egyedi tájértékké nyilvánított tájelemek jogi védelméről a környezetvédelmi, természetvédelmi és vízügyi felügyelőségek *egyes hatósági eljárásokban, elsősorban szakhatósági közreműködés keretében gondoskodnak*. Csak példaként említünk meg néhány eljárást: építési hatósági engedélyezési eljárás, elektronikus hírközlési nyomvonalas, nyomvonal jellegű építményekkel és egyéb műtárgyakkal kapcsolatos eljárás, régészeti feltárások engedélyezésére irányuló eljárás, a vasúti közlekedési hatósági eljárás, villamosenergia-ipari építészeti engedélyezési eljárás, a hőtermelő létesítmények létesítési és a vezetékjog engedélyezési eljárás. Fontos hangsúlyozni, hogy mindegyik csak akkor nyílik lehetősége a „zöldhatóságnak”, ha elkészült a kataszter, és megtörtént az abban szereplő tájelemek egyedi tájértékké nyilvánítása (lásd 2.6. fejezet).

A hatósági munka részeként az egyedi tájértékek védelmében a *természetvédelmi őrszolgálat* is szerepet kaphat.

### 5.2. AZ EGYEDI TÁJÉRTÉKEK INTEGRÁLÁSA A TELEPÜLÉSRENDEZÉSI TERVEKBE

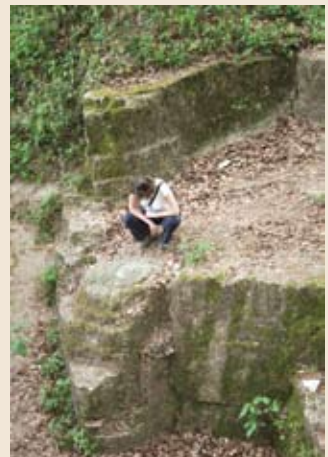
A tényleges megőrzésben fontos szerepe lehet a Tvt. azon rendelkezésének [6. § (5)], amely előírja az egyedi tájértékek településrendezési tervekbe történő integrálását. A törvény



Kaptárkő felmérése (Szentendre)



Hagyományos területhasználat (Komlócska)



Ammonitesz lenyomata (Bakonycsernye)



Veresvízi-forrás



Vay-kastély (Golop)



Hétvályú (Nagymaros)

és annak végrehajtási rendeletei azonban nem részletezik ezt az előírást. Így például azzal kapcsolatban sincs útmutatás, hogy a településrendezési terv mely részében kell felsorolni az egyedi tájértékeket, így az a településtervezőkre, az önkormányzat illetékeseire, valamint a településrendezési terveket kötelezően véleményező szervekre van bízva, hogy milyen formában, tartalommal és előírásokkal szerepeltetik, illetve fogadják el az egyedi tájértékeket a tervekben.

A jellemző gyakorlat az, hogy a tervezők ugyan formálisan eleget tesznek az előírásnak, azzal, hogy a terv alátámasztó munkarészeiben felsorolják jobb esetben a működési területével érintett nemzeti-park-igazgatóság által adatszolgáltatás keretében átadott egyedi tájértékeket, rosszabb esetben a terepi helyszínelés során talált tájértékeket. A felsorolás utóbbi esetben jellemzően esetleges: sok terv esetében például csak egy kökeresztletlár készült. Sokszor a felmérésbe nincs is bevonva szakirányú munkatárs. Sajnálatos, hogy kevés terv készítése során készítik el a hiányzó katasztert, habár erre adott a lehetőség. A jelenleg jellemző gyakorlat sajnos nem segíti elő az egyedi tájértékek tényleges megőrzését.

A tényleges megőrzés szempontjából az alábbi megoldás alkalmazása jelenthetne előrelépést. A településszerkezeti terv tájvédelmi szakági alátámasztó munkarészeiben és/vagy az örökségvédelmi hatástanulmányban javasolt feltüntetni a nemzeti-park-igazgatóság által adatszolgáltatás keretében megadott vagy a helyszíni bejárások során feltárt tájértékeket. A települési önkormányzat ezen előzetes lista alapján foglalja be a rendezési tervbe az egyedi tájértékeket, amelyeket a *szabályozási tervelapon* szükséges feltüntetni. Az egyedi tájértékek listáját az önkormányzati rendelettel elfogadott *helyi építési szabályzat mellékletébe vagy függelékébe* javasolt beépíteni. A szabályzatban az egyedi tájértékek *védelmére vonatkozó előírásokat* is indokolt megfogalmazni.

### 5.3. A TÁJI ÉRTÉKEK IRÁNTI FOGÉKONYSÁG NÖVELÉSE

A táji értékeket sok esetben nem olyan nagyszabású beruházások veszélyeztetik, mint például egy útépítés vagy egy lakópark létesítése. Pusztulásuk oka sokszor igen prózai: az irántuk mutatkozó közömbösség, érzéketlenség, a gazdátlanság. Ebből adódik, hogy az egyedi tájértékek tényleges megőrzése sem kizárólag hatósági-szakhatósági jellegű tevékenység, hanem abban nagy szerepet kaphatnak a helyi

közösségek. A tájértékeknek elsősorban egy *jó gazdára* van szüksége. Ez lehet például a helyi önkormányzat, valamely helyi szinten tevékenykedő társadalmi szervezet, öntevékeny csoport, vagy akár egy magánszemély is. A táji értékek iránti fogékonyság felkeltése, megőrzésük jelentőségének, előnyeinek bemutatása az értékmegőrző tevékenység fontos eleme. Az elkészült egyeditájérték-katasztert nem szabad kizárólag egy szakmai anyagnak tekinteni, korlátozott felhasználhatósággal. Feltétlenül indokoltnak tartjuk a felmérés eredményét közérthető formában a *helyi közösség számára elérhetővé tenni*. Ez történhet például az interneten keresztül vagy egy kiadványban. A táji értékek iránti fogékonyság növelésében az *értékmegőrző akciók* is szerepet kaphatnak.

## 5.4. ÉRTÉKMEGŐRZÉS TÖBB SZINTEN

A korábban említett lehetőségek együttes alkalmazása jelenti a legbiztosabb megoldást az értékmegőrzésben. A tevékenységeket több szinten, komplexen célszerű megvalósítani.

Az egyedi tájértékek jelentős része elsősorban a helyi közösség számára képvisel értéket. Ezek megőrzésére *települési szinten* várható el hatékony intézkedés. A megőrzés egyik lehetséges módja a helyi szintű természetvédelmi oltalom, például egy településképi jelentőségű fásor vagy jellegfa esetében. Az önkormányzatok a közigazgatási területükön található egyedi tájértékek megóvásáról és fenntartásáról helyi rendeletben is gondoskodhatnak. Feltétlenül indokolt a felmért egyedi tájértékek rögzítése az önkormányzati rendelettel elfogadott szabályozási tervlapon és a helyi építési szabályzatban. Az egyedi tájértékek településrendezési tervekbe történő integrálása a jegyző számára hatósági jogkört is biztosíthat. Ugyanakkor nem szabad elfelejtkezni az olyan egyszerű megoldásokról, mint az egy-egy pusztuló tájérték helyreállítására szervezett akciók, amelyeknek közösségformáló ereje is fontos. Egy-egy régi kút felújítása, a település karakterének fontos elemét képező fásor ápolása, az elpusztult egyedek pótlása elsősorban nem az anyagiakon múlik, ezek elvégzésére nem kell várni az európai uniós pályázatokra.

Az egyedi tájértékek egy része a társadalom szélesebb rétege számára jelent megőrzésre érdemes értéket, ezért a megőrzés *térségi és/vagy országos szinten* indokolt. Ezek védelmét a természetvédelmi őrszolgálat és tájvédelmi szakhatósági jogköre keretében a területileg illetékes „zöldhatóság” biztosíthatja.



Bányász- emlékmű (Kosd)



Dőry-platán (Dombóvár)



Kálvária (Vác)





Gémeskút (Budavár)



Gémeskút (Dévaványa)

Utóbbi feltétele az egyedítájérték-kataszter megléte. Az állapotmegőrző, állagmegóvó, illetve a szükséges karbantartási munkálatok elvégzésében a működési területével érintett nemzetipark-igazgatóság kaphat szerepet. Az ehhez szükséges pénzügyi háttérrel állami vagy európai uniós forrásból indokolt megteremteni.

Az egyedi tájértékek megőrzése terén fontos lépés, hogy – európai uniós tagállami kötelezettségünknek eleget téve – egyes tájlemek megőrzése 2010-től hazánkban is az agrártámogatások kifizetésének feltételeként jelenik meg. Az ún. *Kölcsönös Megfeleltetés* szabályrendszerének bővítésével azok a gazdák, akiknek a mezőgazdasági művelés alatt álló területén értékes tájlemek vannak, akkor részesülnek teljes összegű támogatásban, ha azok megőrzésére figyelemmel vannak.

Egy tájlemnek a rendszerbe való bevezetéséhez alapfeltétel, hogy országos adatbázis álljon rendelkezésre a tájlemek elhelyezkedéséről. Tekintettel arra, hogy jelenleg a legtöbb egyedi tájérték esetében nem áll rendelkezésre országos adatbázis, 2010-ben „ex lege” védett természeti emlékeknek minősülő kunhalmok, valamint a gémeskutak jelentek meg megőrzendő tájlemként a rendszerben.

Remélhetően a TÉKA-program is hozzájárul ahhoz, hogy a következő években bővíthessen a Kölcsönös Megfeleltetés rendszerében megjelenő tájlemek köre, elősegítve ezzel a magyar tájak jellegzetes kisémlékeinek megmaradását.



Kettős-halom (Onga)



## FELHASZNÁLT ÉS AJÁNLOTT IRODALOM

- Böszörményi K. – Hoffman O. – Vaskó E. (2002): Egyedi tájértékek megőrzésének lehetőségei és ebben a természet-tájvédelmi hatóság szerepe. Környezetgazdálkodási Intézet Természetvédelmi Igazgatósága. Kézirat.
- Csemez A. (1996): Tájtervezés – tájrendezés. Mezőgazda.
- Csemez A. – Mócsényi M. (1983): Egyedi tájértékek. Az általános tájvédelem alapjául szolgáló tájértékelési módszer kidolgozása. Kertészeti Egyetem. Tájrendezési Tanszék. Kézirat.
- Csima P. (1998): Az egyedi tájértékek körének megállapítása és kataszterezésük módszerének kidolgozása. Kutatási jelentés. Környezetvédelmi és Vízügyi Minisztérium. Kézirat.
- Csima P. et al. (2002): Kultúrtörténeti egyedi tájértékek típusai. Kutatási jelentés. Szent István Egyetem. Tájvédelmi és Tájrehabilitációs Tanszék. Kézirat.
- Csima P. et al. (2003): Egyedi tájértékek meghatározásának vizsgálati módszerei. Kutatási jelentés. Szent István Egyetem. Tájvédelmi és Tájrehabilitációs Tanszék. Kézirat.
- Csima P. – Mezősi G. (1998): Tudományos szempontok az egyedi tájértékek kataszterezéséhez. Kutatási jelentés. Környezetvédelmi és Vízügyi Minisztérium. Kézirat.
- Gallé L. (1998): Jelentés – Az egyedi tájértékek körének megállapítása és kataszterezésük módszerének kidolgozására. Kutatási jelentés. Környezetvédelmi és Vízügyi Minisztérium. Kézirat.
- Kerényi A. (1998): Az egyedi tájértékek körének megállapítása és kataszterezésük módszerének kidolgozása. Kutatási jelentés. Környezetvédelmi és Vízügyi Minisztérium. Kézirat.
- Szabó J. (2003): Gondolatok az egyedi tájértékfelmérés elméletéhez és gyakorlatához – különös tekintettel az élettelen természeti értékekre. Kutatási jelentés. Környezetvédelmi és Vízügyi Minisztérium. Kézirat.



*Pincesor (Hajós)*



*Gólyafészek (Drávaiványi)*



*Őrségi táj*

# TARTALOMJEGYZÉK

Bevezetés .....	1
1. Az egyedi tájértékek fogalma, osztályozása .....	3
1.1. Fogalommeghatározás. ....	3
1.2. Az egyedi tájértékek osztályozása .....	6
2. Az egyedi tájértékek kataszterezése .....	10
2.1. A vizsgálati terület és a felmérendő tájértékek körének meghatározása .....	10
2.2. Adatgyűjtés .....	12
2.3. Minősítés. ....	15
2.4. Az adatfeldolgozás módszere .....	16
2.4.1. Hagyományos adatfeldolgozás .....	17
2.4.2. TIR-alapú adatfeldolgozás .....	18
2.4.3. Minőségbiztosítás .....	19
2.5. Nyilvántartás. ....	19
2.5.1. Az egyedi tájértékek nyilvántartása a TIR-ben .....	20
2.6. Az egyedi tájértékké nyilvánítás .....	22
3. Az egyeditájérték-kataszterezés részletes módszertana .....	24
3.1. Módszertani alapok a kataszteri lapok kitöltéséhez. ....	24
3.2. Néhány egyéb módszertani szempont .....	30
4. Az egyeditájérték-kataszterezés hazai helyzete .....	34
5. Az egyedi tájértékek tényleges megőrzése .....	35
5.1. A tájvédelmi hatóság szerepe az egyedi tájértékek megőrzésében .....	35
5.2. Az egyedi tájértékek integrálása a településrendezési tervekbe .....	35
5.3. A táji értékek iránti fogékonyság növelése. ....	36
5.4. Értékmegőrzés több szinten .....	37
Felhasznált és ajánlott irodalom .....	39



*Kőporosi pincesor (Hercegkút)*



*A Bot-kő gejzirkúpja (Sárospatak)*



*Szent István-csevice (Parád)*



*Feszület (Erdőbénye)*

Szerkesztette:

DR. KISS GÁBOR

Írta:

DR. KISS GÁBOR, TÓTH SZILVIA,  
SIKABONYI MIKLÓS,  
FARKAS ROLAND

Szakmai lektor:

CSÓSZI MÓNIKA, DUHAY GÁBOR,  
DR. HORVÁTH GERGELY

Nyelvi lektor:

DR. HORVÁTH GERGELY

KIADJA A VIDÉKFEJLESZTÉSI  
MINISZTERIUM KÖRNYEZET- ÉS  
TERMÉSZETVÉDELMI HELYETTES  
ÁLLAMTITKÁRSÁGA



A KIADVÁNY AZ EGT ÉS A NORVÉG  
FINANSZÍROZÁSI MECHANIZMUS  
ÁLTAL TÁMOGATOTT, A BUDAPESTI  
CORVINUS EGYETEM TÁJÉPÍTÉSZETI  
KARA KONZORCIUMI VEZETÉSÉVEL  
ZAJLÓ TÉKA-PROGRAM KERETÉBEN  
KÉSZÜLT.



Nyomdai munkák:

GARAMOND KFT., EGER

Grafika és tördelés:

MOLNÁR ZOLTÁN

ISBN 978-963-08-1387-7

Budapest, 2011





norwegian financial mechanism  
**norway  
grants**

eea financial mechanism  
**eea  
grants**  
iceland liechtenstein norway

*A TÉKA-programot az EGT és a Norvég Finanszírozási Mechanizmus támogatta.*